

令和4年度 夏期

商店街歩行者通行量調査

令和4年6月17日(金) 曇

令和4年6月19日(日) 曇

—— これからの商店街の整備近代化資料 ——

高知県商店街振興組合連合会

目 次

1 調査の概要	1
(調査地点全体図)	2
(調査地点及び方向)	3
2 通行量集計結果	
(1) 集計表及びグラフ	
① 大橋通り商店街南入口	5
② 帯屋町二丁目商店街中	7
③ 帯屋町一丁目商店街中	9
④ おびさんロード商店街中	11
⑤ 壱番街商店街東入口	13
⑥ 新京橋商店街中	15
⑦ 京町商店街西入口	17
⑧ 京町商店街東入口	19
⑨ はりまや橋商店街中	21
⑩ はりまや橋時計台下	23
⑪ 菜園場商店街中	25
⑫ 愛宕商店街中	27
⑬ 万々商店街中	29
⑭ 升形商店街中	31
⑮ 天神橋通北入口	33
(2) 全集計図	
① 中心商店街：平日	35
② 中心商店街：休日	36
③ 周辺商店街：平日	37
④ 周辺商店街：休日	38
3 調査地点別通行量の状況	
(1) 年次別・平日・休日別推移表	39
(2) 年次別・平日・休日比較推移グラフ	41
(3) 平日・休日別比較グラフ	45
(4) 男・女別比較表	46
4 まとめ	47

1 調査の概要

(1) 目的

歩行者通行量の多少は商店街形成にとっても、商店立地にとっても極めて重要な要因であり、通行量の増減は直接商店街及び個々の商店の盛衰に強く結びついている。

その意味において、今後の商店街の整備及び近代化等への資料とするものである。

(2) 日時及び天候

令和4年6月17日（金曜日） AM 10:00～PM 6:00 曇

令和4年6月19日（日曜日） AM 10:00～PM 6:00 曇

(3) 対象商店街、調査地点及び方向

中心商店街 …… 大橋通り・帯屋町二丁目・帯屋町一丁目
おびさんロード・壺番街・新京橋・京町（2カ所）
はりまや橋・はりまや橋時計台下

周辺商店街 …… 菜園場・愛宕・万々・升形・天神橋通

調査地点全体図 …………… P 2 のとおり

調査地点及び方向 …………… P 3 ・ P 4 のとおり

(4) 内容

上記商店街の15カ所の調査地点における、平日・休日別、男女別、時間帯別及び方向別の通行量の測定を行う。

(5) 対象者

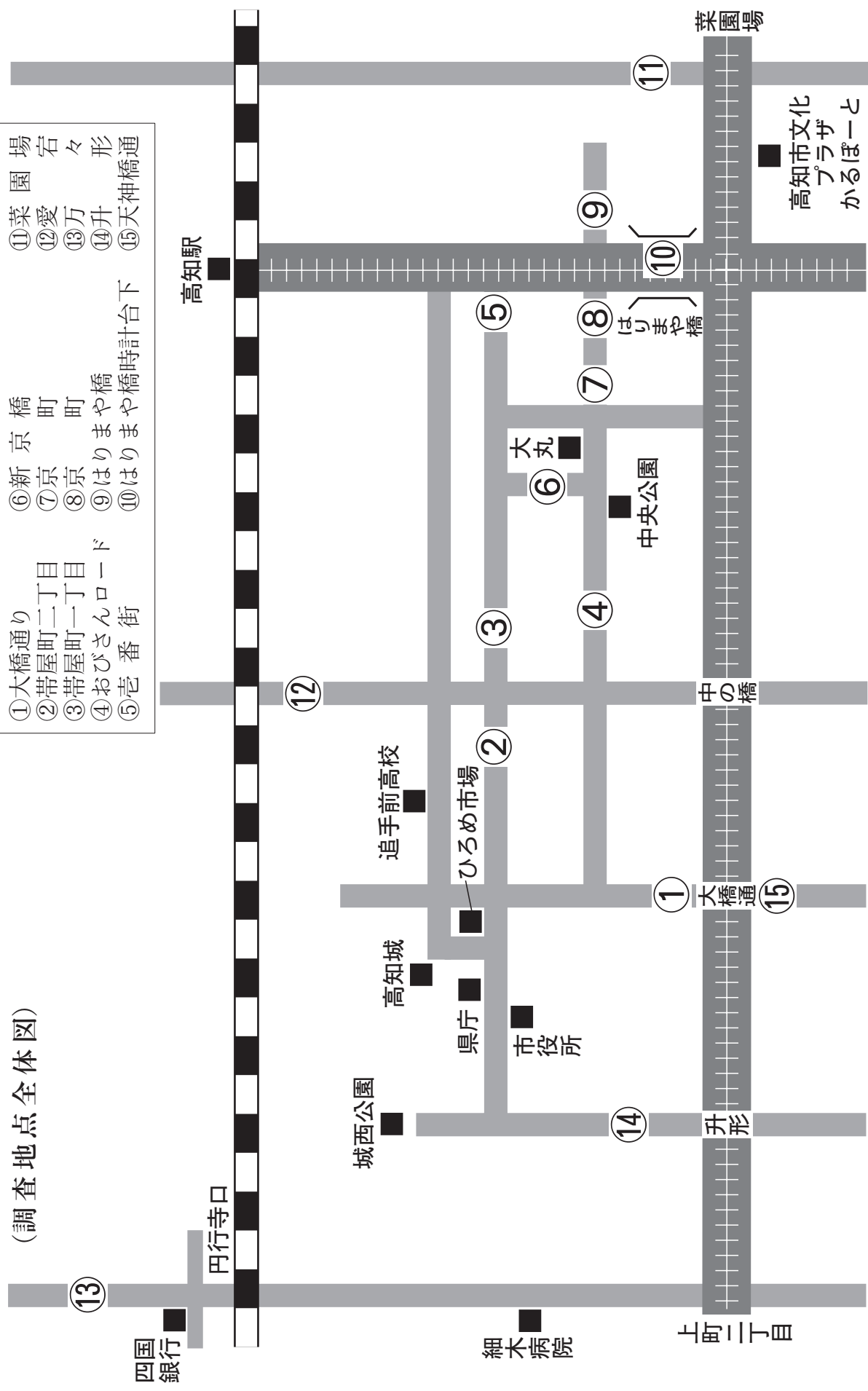
小学生以上で購買力があると判定されるもの。

(6) 調査実施主体

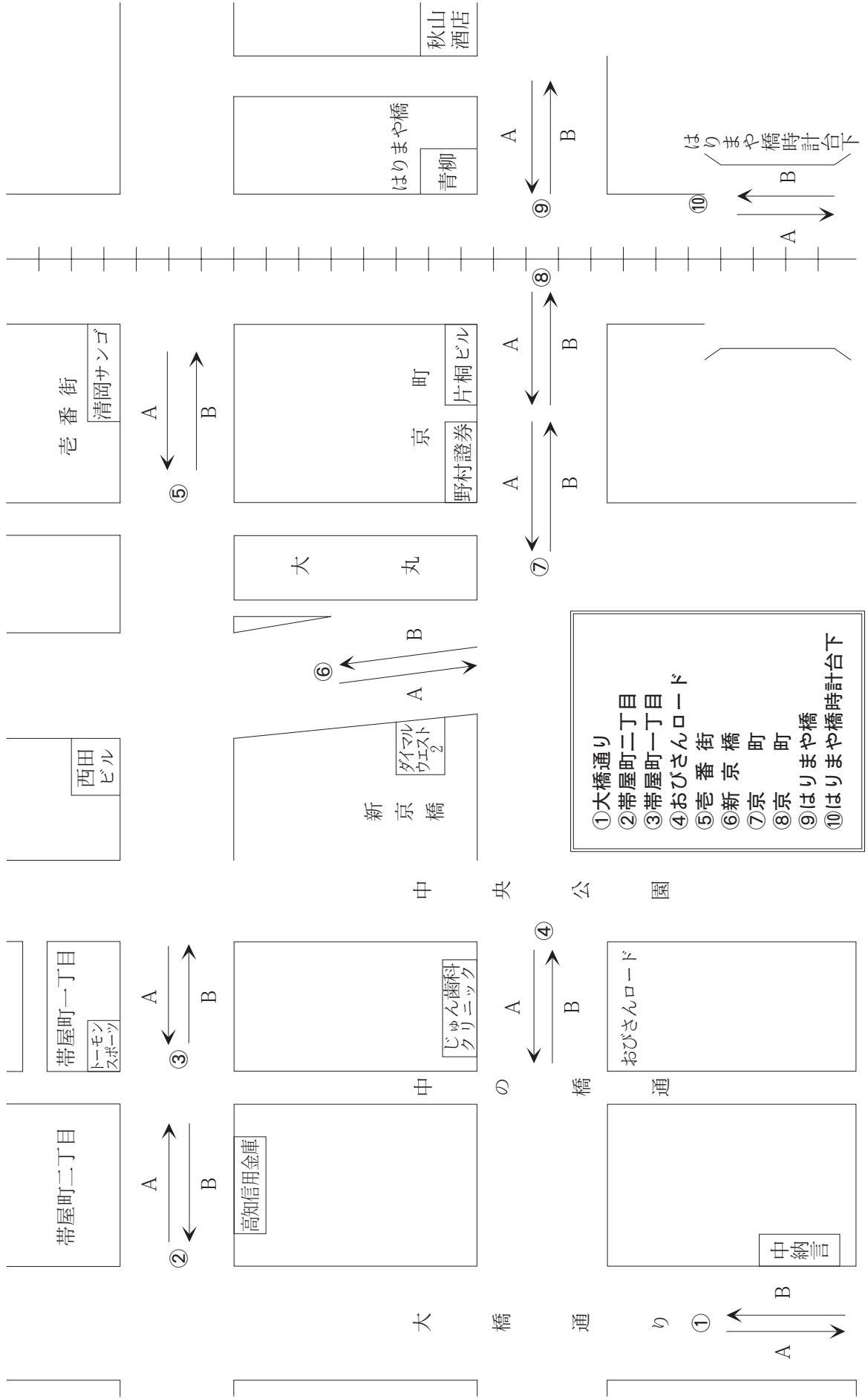
高知県商店街振興組合連合会

(調査地点全体図)

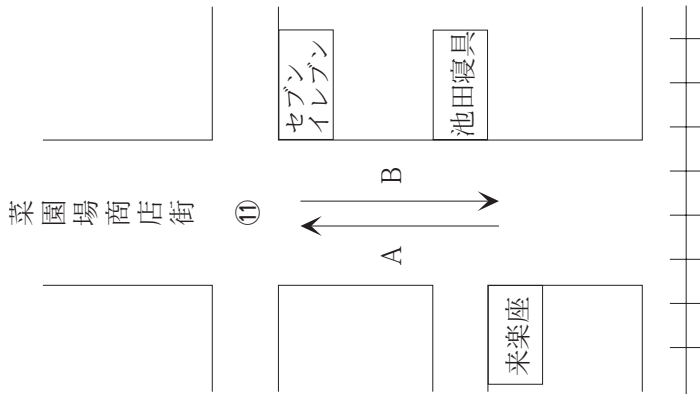
- | | | |
|------------|-------------|--------|
| ① 大橋通り | ⑥ 新京 | ⑪ 菜園場 |
| ② 帯屋町二丁目 | ⑦ 京 | ⑫ 愛 |
| ③ 帯屋町一丁目 | ⑧ 京 | ⑬ 万 |
| ④ おおびさんロード | ⑨ はりまや橋 | ⑭ 升 |
| ⑤ 壱番街 | ⑩ はりまや橋時計台下 | ⑮ 天神橋通 |



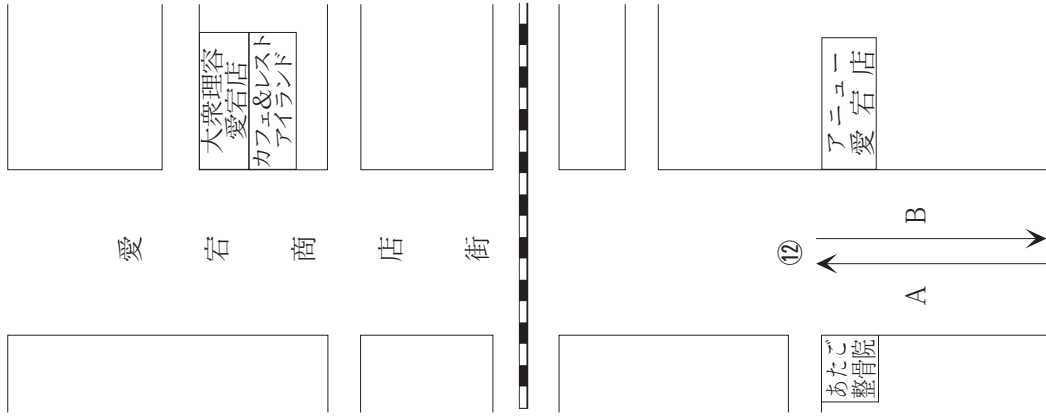
(調査地点及び方向)



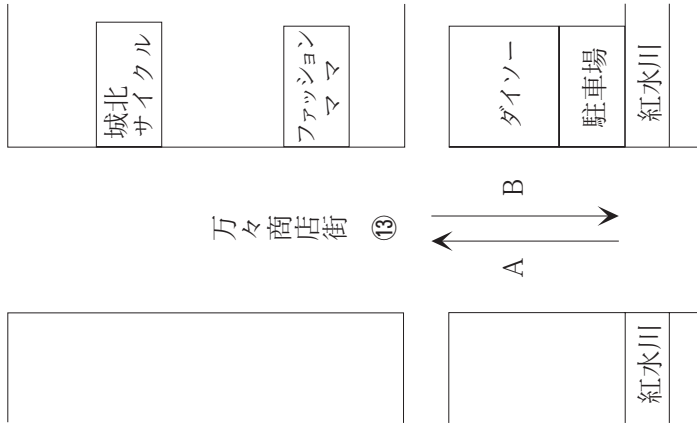
【菜園場】



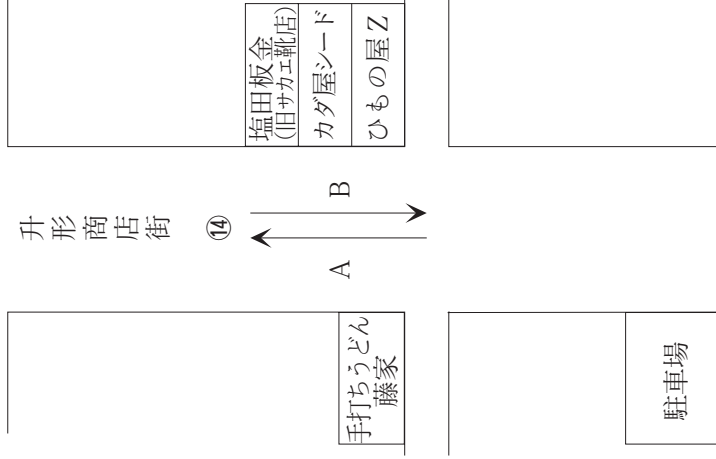
【愛宕】



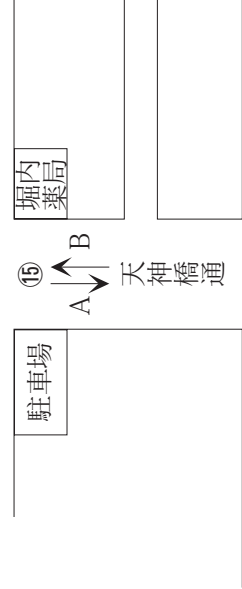
【万々】



【升形】



【天神橋通】



- | | |
|---|------|
| ① | 菜園場 |
| ② | 愛宕 |
| ③ | 万々 |
| ④ | 升形 |
| ⑤ | 天神橋通 |

2 通行量集計結果

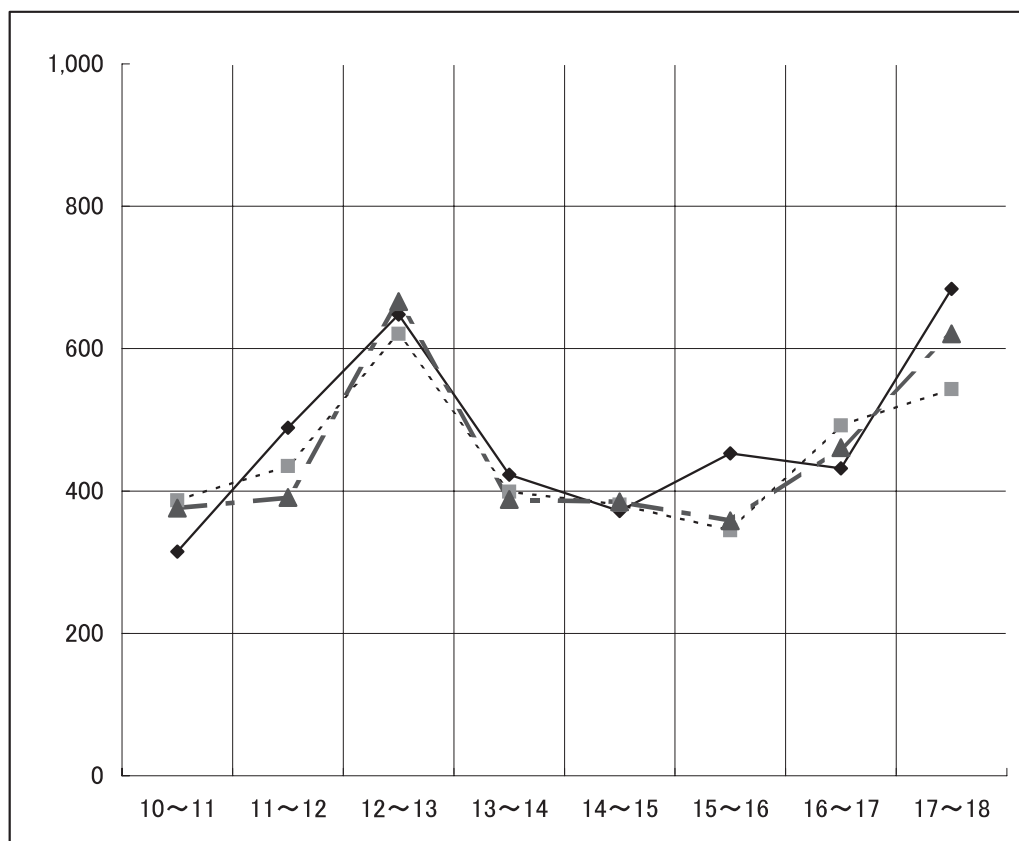
(1) 集計表及びグラフ

① 大橋通り 調査地点：中納言

令和4年6月17日(金)

時間		10~11	11~12	12~13	13~14	14~15	15~16	16~17	17~18	10~18計
A	男	36	63	189	93	87	63	93	93	717
	女	51	135	192	141	126	177	123	210	1,155
	計	87	198	381	234	213	240	216	303	1,872
B	男	93	99	102	78	69	99	102	147	789
	女	135	192	165	111	90	114	114	234	1,155
	計	228	291	267	189	159	213	216	381	1,944
総計		315	489	648	423	372	453	432	684	3,816

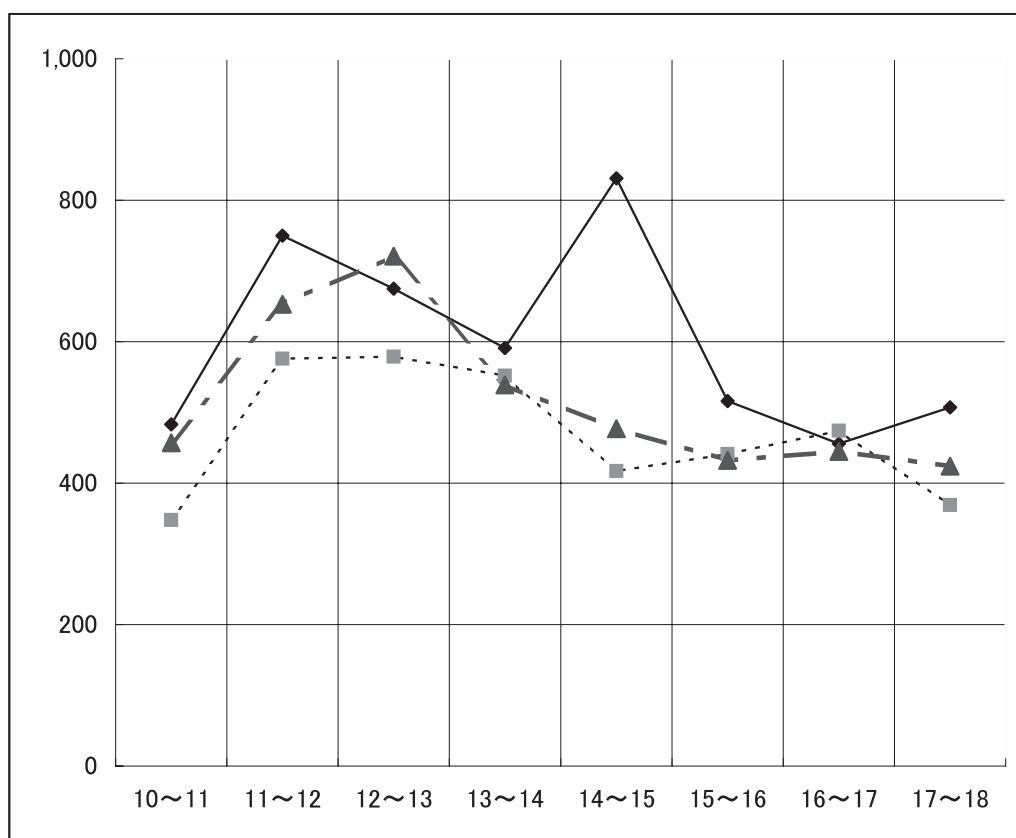
- - - 過去3年間(R1~R3)の平均〔 3,646人〕
 令和3年6月18日(金)〔 3,603人〕
 —— 令和4年6月17日(金)〔 3,816人〕



令和 4 年 6 月 19 日 (日)

方向 \ 時間		時間								10~18計
		10~11	11~12	12~13	13~14	14~15	15~16	16~17	17~18	
A	男	105	132	171	108	198	108	57	96	975
	女	159	237	252	189	252	174	126	174	1,563
	計	264	369	423	297	450	282	183	270	2,538
B	男	108	141	105	120	156	93	141	93	957
	女	111	240	147	174	225	141	132	144	1,314
	計	219	381	252	294	381	234	273	237	2,271
総 計		483	750	675	591	831	516	456	507	4,809

- - - 過去 3 年間(R 1 ~ R 3)の平均 [4,148 人]
 令和 3 年 6 月 20 日 (日) [3,756 人]
 ——— 令和 4 年 6 月 19 日 (日) [4,809 人]

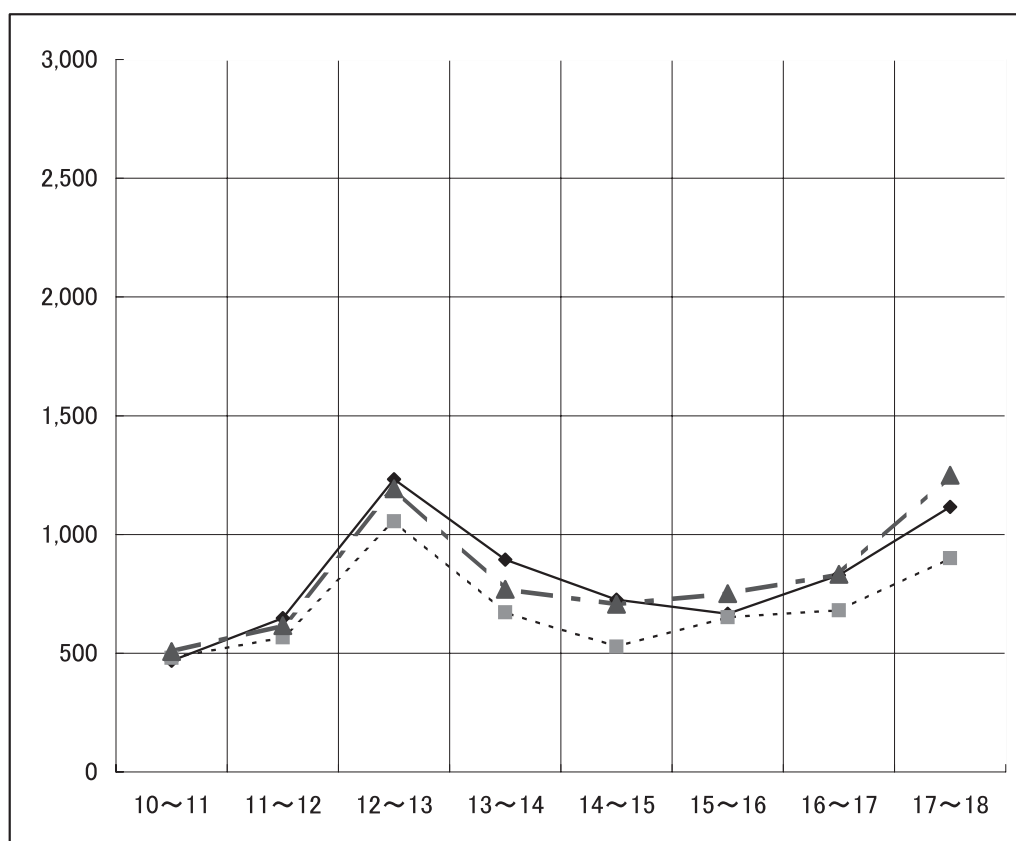


② 帯屋町二丁目 調査地点：高知信用金庫

令和 4 年 6 月 17 日 (金)

時間 方向		10~11	11~12	12~13	13~14	14~15	15~16	16~17	17~18	10~18計
		A	男	75	84	207	180	102	108	150
A	女	138	222	378	243	240	237	255	384	2,097
A	計	213	306	585	423	342	345	405	681	3,300
B	男	102	135	294	168	144	105	168	156	1,272
B	女	153	207	354	303	240	216	255	279	2,007
B	計	255	342	648	471	384	321	423	435	3,279
総 計		468	648	1,233	894	726	666	828	1,116	6,579

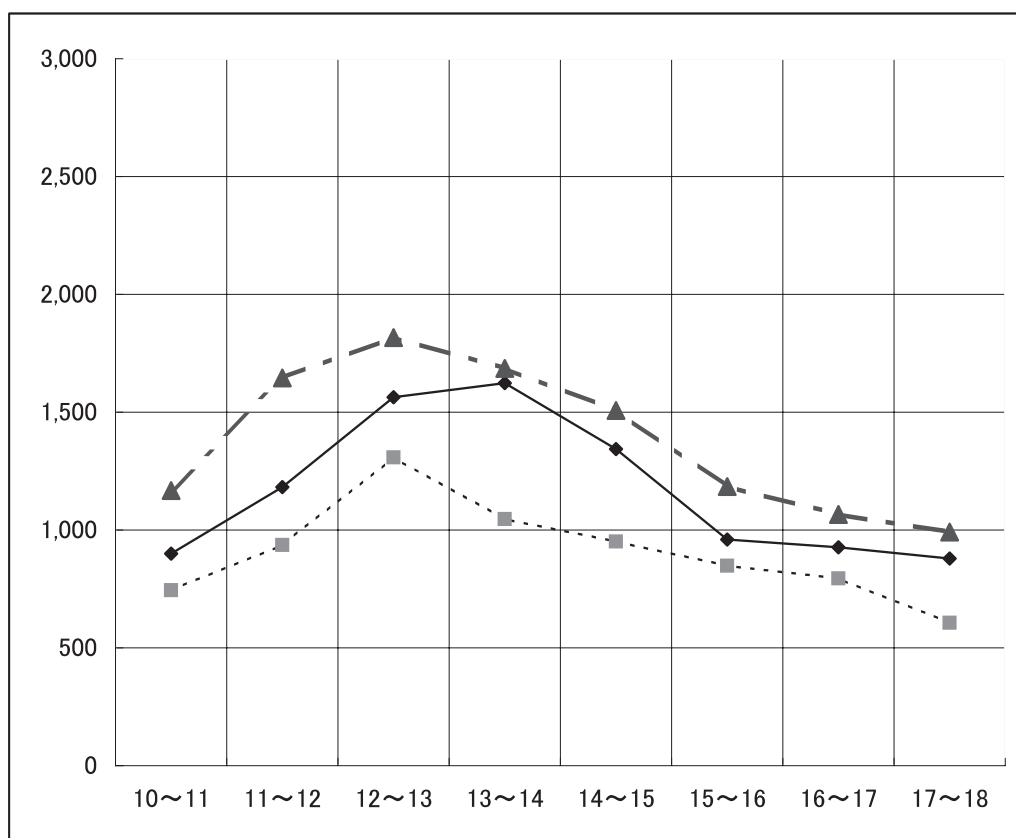
- - - 過去 3 年間(R 1~R 3)の平均 [6,624 人]
 令和 3 年 6 月 18 日 (金) [5,535 人]
 —— 令和 4 年 6 月 17 日 (金) [6,579 人]



令和 4 年 6 月 19 日 (日)

方向 \ 時間		10~11	11~12	12~13	13~14	14~15	15~16	16~17	17~18	10~18計
A	男	234	276	330	303	288	171	174	183	1,959
	女	285	414	474	537	387	258	258	210	2,823
	計	519	690	804	840	675	429	432	393	4,782
B	男	141	189	321	267	225	225	213	216	1,797
	女	240	303	438	516	444	306	282	270	2,799
	計	381	492	759	783	669	531	495	486	4,596
総 計		900	1,182	1,563	1,623	1,344	960	927	879	9,378

- - - 過去 3 年間(R 1 ~ R 3)の平均 [11,065 人]
 令和 3 年 6 月 20 日 (日) [7,236 人]
 ——— 令和 4 年 6 月 19 日 (日) [9,378 人]

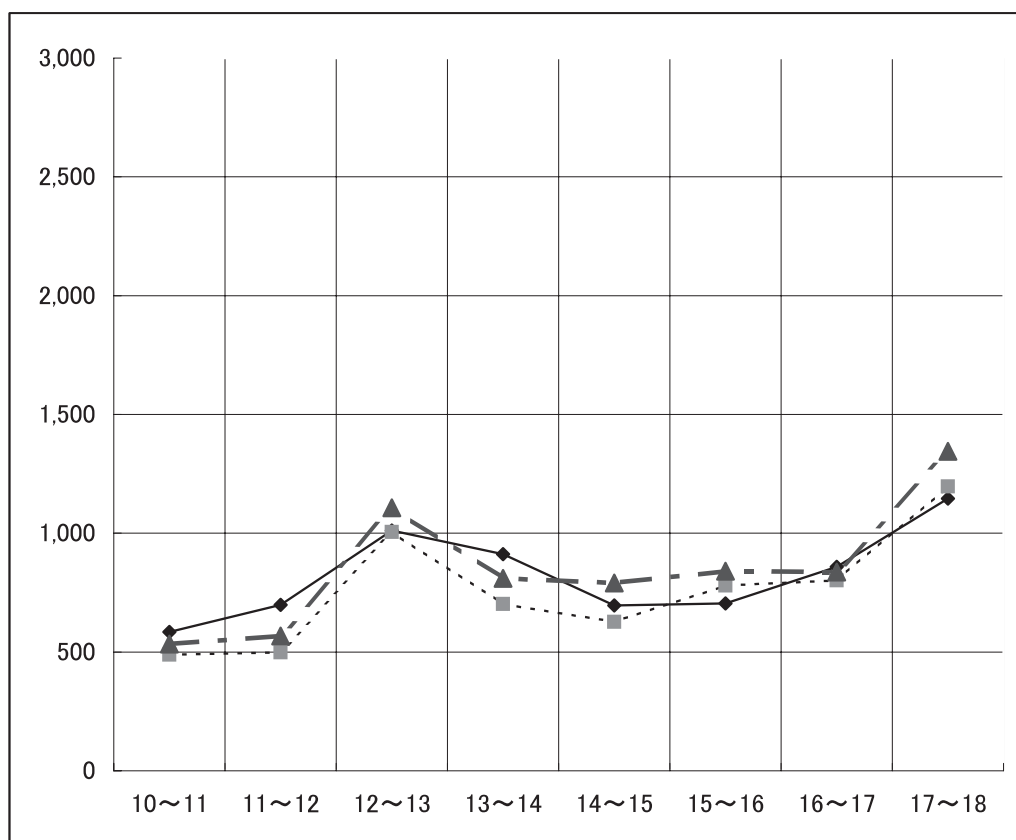


③ 帯屋町一丁目 調査地点：トーマンスポーツ

令和 4 年 6 月 17 日 (金)

時間		10~11	11~12	12~13	13~14	14~15	15~16	16~17	17~18	10~18計
A	男	129	126	222	165	114	126	183	204	1,269
	女	183	201	363	255	252	237	237	216	1,944
	計	312	327	585	420	366	363	420	420	3,213
B	男	93	132	174	195	114	129	114	369	1,320
	女	180	240	252	297	216	213	324	357	2,079
	計	273	372	426	492	330	342	438	726	3,399
総 計		585	699	1,011	912	696	705	858	1,146	6,612

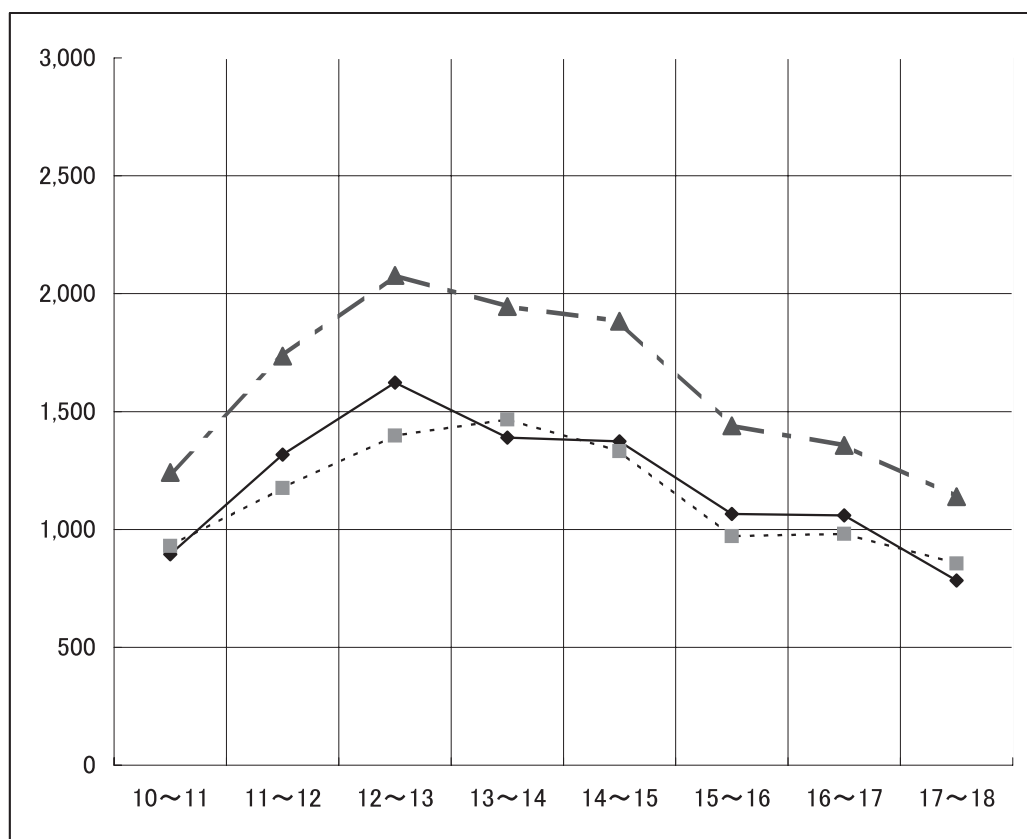
- - - 過去 3 年間(R 1~R 3)の平均 [6,831 人]
 令和 3 年 6 月 18 日 (金) [6,099 人]
 ——— 令和 4 年 6 月 17 日 (金) [6,612 人]



令和 4 年 6 月 19 日 (日)

方向 \ 時間		10~11	11~12	12~13	13~14	14~15	15~16	16~17	17~18	10~18計
A	男	168	273	270	237	261	201	210	120	1,740
	女	219	342	498	363	441	315	333	270	2,781
	計	387	615	768	600	702	516	543	390	4,521
B	男	219	279	324	333	267	183	210	165	1,980
	女	288	423	531	456	405	366	306	228	3,003
	計	507	702	855	789	672	549	516	393	4,983
総 計		894	1,317	1,623	1,389	1,374	1,065	1,059	783	9,504

- - - 過去 3 年間(R 1 ~ R 3)の平均 [12,817 人]
 令和 3 年 6 月 20 日 (日) [9,111 人]
 ——— 令和 4 年 6 月 19 日 (日) [9,504 人]

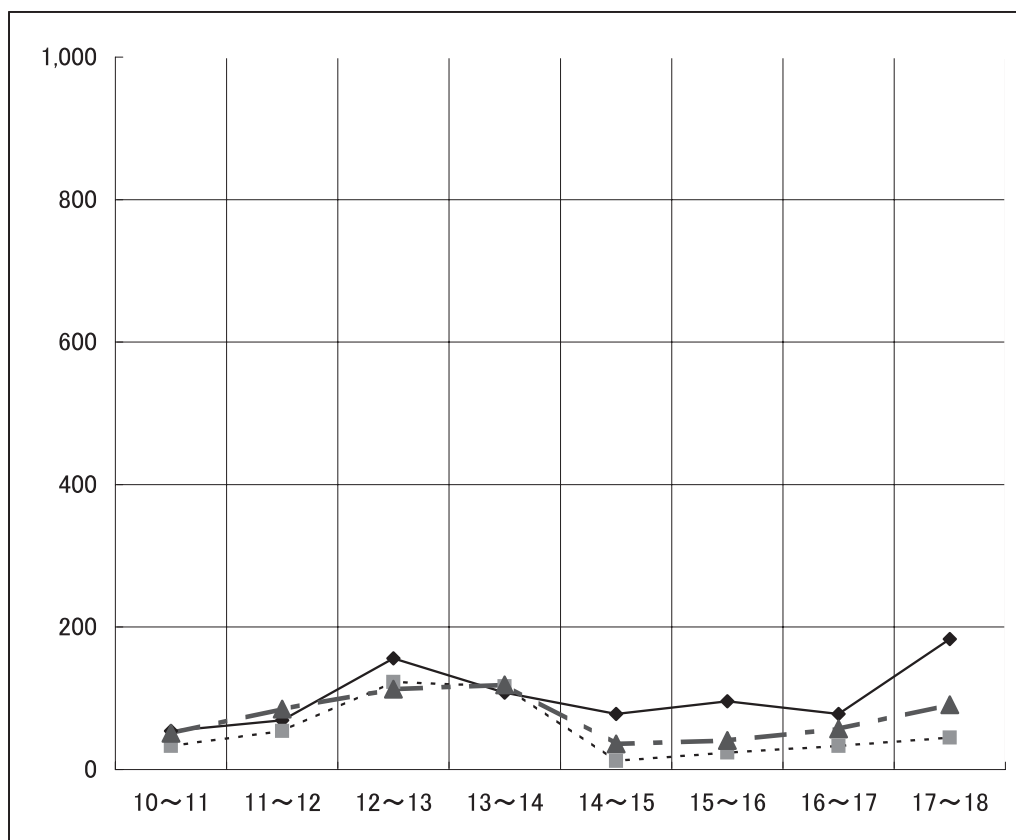


④ おびさんロード 調査地点：じゅん歯科クリニック

令和 4 年 6 月 17 日 (金)

方向		時間								10～18計
		10～11	11～12	12～13	13～14	14～15	15～16	16～17	17～18	
A	男	9	12	54	30	6	18	9	66	204
	女	6	24	30	30	15	30	15	51	201
	計	15	36	84	60	21	48	24	117	405
B	男	24	9	36	24	24	18	15	39	189
	女	15	24	36	24	33	30	39	27	228
	計	39	33	72	48	57	48	54	66	417
総 計		54	69	156	108	78	96	78	183	822

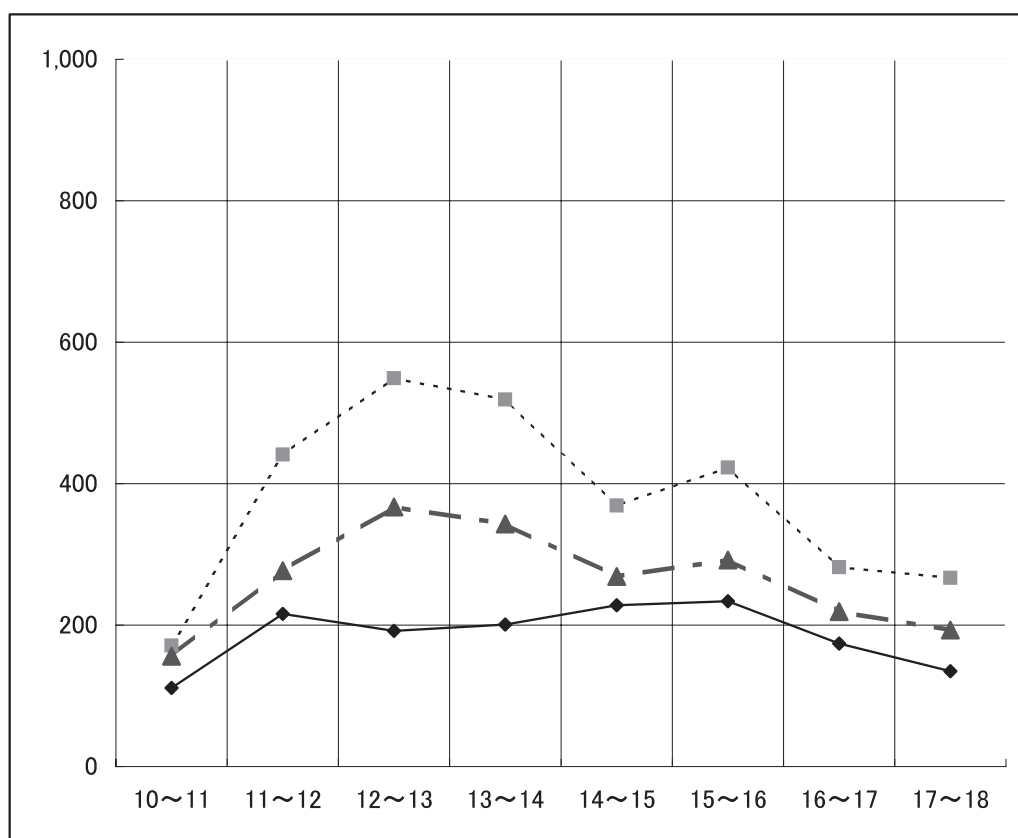
- - - 過去 3 年間(R 1～R 3)の平均 [593 人]
 令和 3 年 6 月 18 日 (金) [441 人]
 ——— 令和 4 年 6 月 17 日 (金) [822 人]



令和 4 年 6 月 19 日 (日)

方向 \ 時間		時間								10~18計
		10~11	11~12	12~13	13~14	14~15	15~16	16~17	17~18	
A	男	27	45	57	30	36	42	45	33	315
	女	15	36	60	39	45	105	48	39	387
	計	42	81	117	69	81	147	93	72	702
B	男	33	63	27	69	54	48	33	30	357
	女	36	72	48	63	93	39	48	33	432
	計	69	135	75	132	147	87	81	63	789
総 計		111	216	192	201	228	234	174	135	1,491

- - - 過去 3 年間(R 1~R 3)の平均 [2,116 人]
 令和 3 年 6 月 20 日 (日) [3,021 人]
 ——— 令和 4 年 6 月 19 日 (日) [1,491 人]

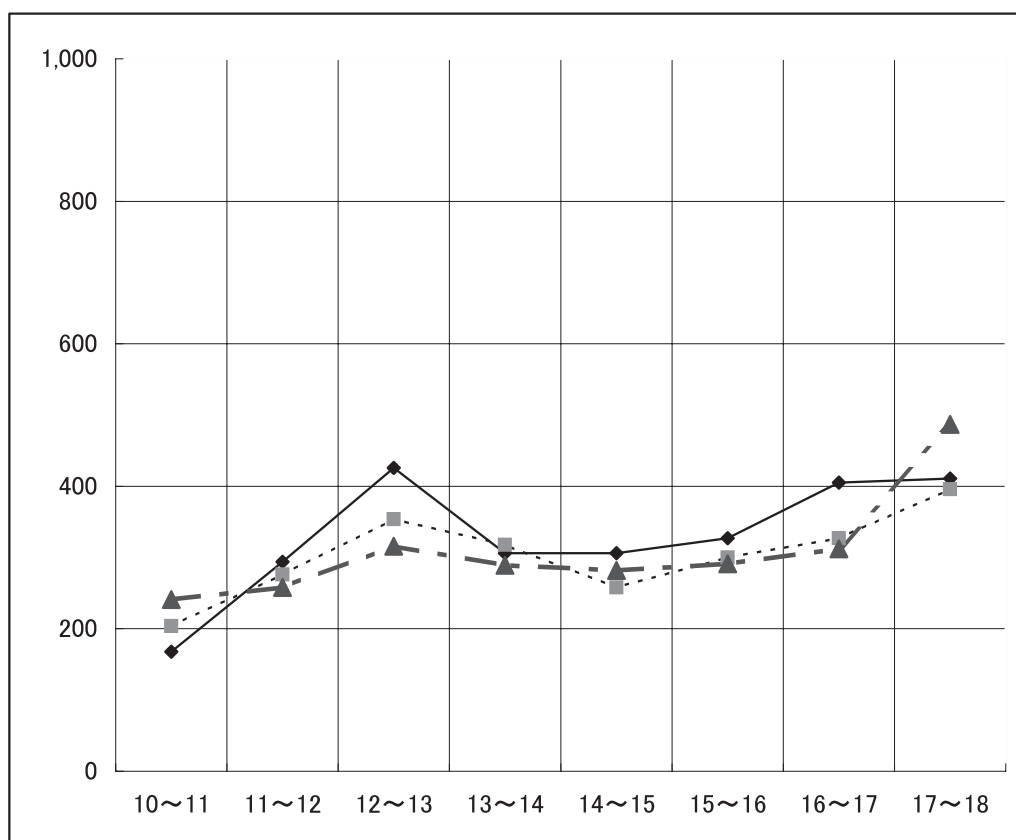


⑤ 壺 番 街 調査地点：清岡サンゴ店

令和 4 年 6 月 17 日 (金)

時間 方向		10~11	11~12	12~13	13~14	14~15	15~16	16~17	17~18	10~18計
		A	男	27	42	93	57	30	78	102
A	女	78	90	126	96	96	87	93	105	771
A	計	105	132	219	153	126	165	195	177	1,272
B	男	33	66	105	54	72	63	87	90	570
B	女	30	96	102	99	108	99	123	144	801
B	計	63	162	207	153	180	162	210	234	1,371
総 計		168	294	426	306	306	327	405	411	2,643

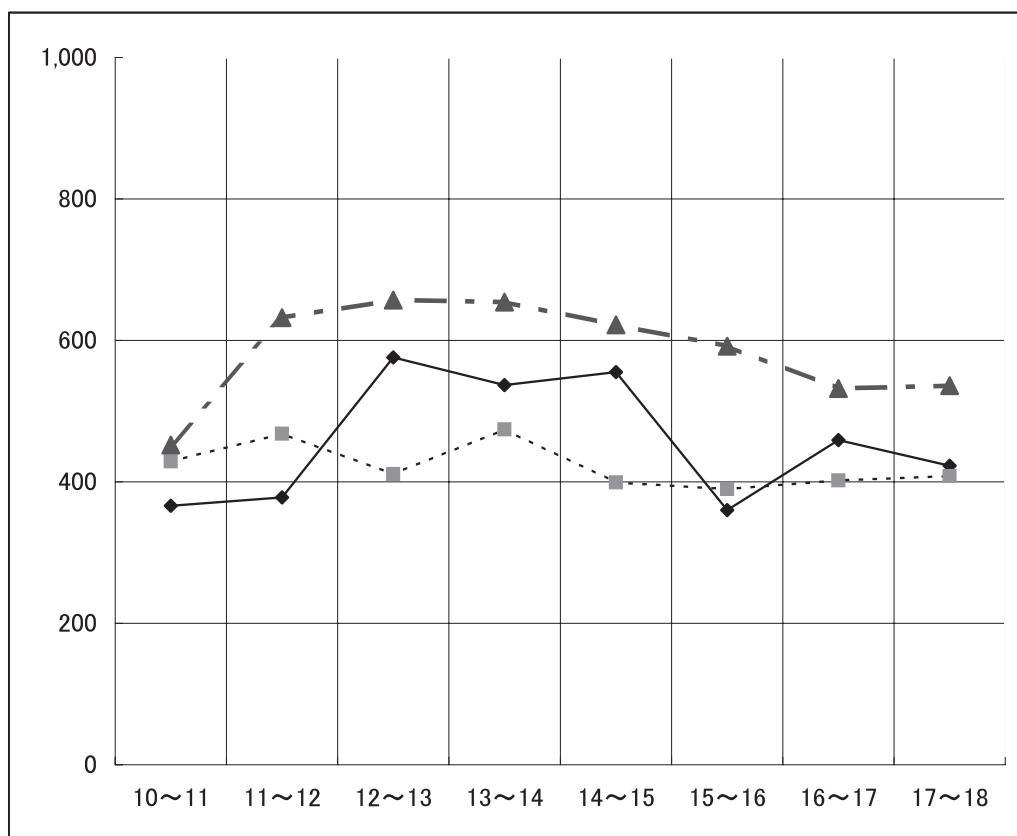
- 過去3年間(R1~R3)の平均〔 2,476人〕
- 令和3年6月18日(金)〔 2,433人〕
- 令和4年6月17日(金)〔 2,643人〕



令和 4 年 6 月 19 日 (日)

方向		時間								
		10~11	11~12	12~13	13~14	14~15	15~16	16~17	17~18	10~18計
A	男	57	90	96	87	90	60	72	75	627
	女	135	132	150	147	144	108	90	87	993
	計	192	222	246	234	234	168	162	162	1,620
B	男	60	66	114	123	135	72	123	96	789
	女	114	90	216	180	186	120	174	165	1,245
	計	174	156	330	303	321	192	297	261	2,034
総 計		366	378	576	537	555	360	459	423	3,654

- - - 過去 3 年間(R 1 ~ R 3)の平均 [4,677 人]
 - - - 令和 3 年 6 月 20 日 (日) [3,381 人]
 — 令和 4 年 6 月 19 日 (日) [3,654 人]

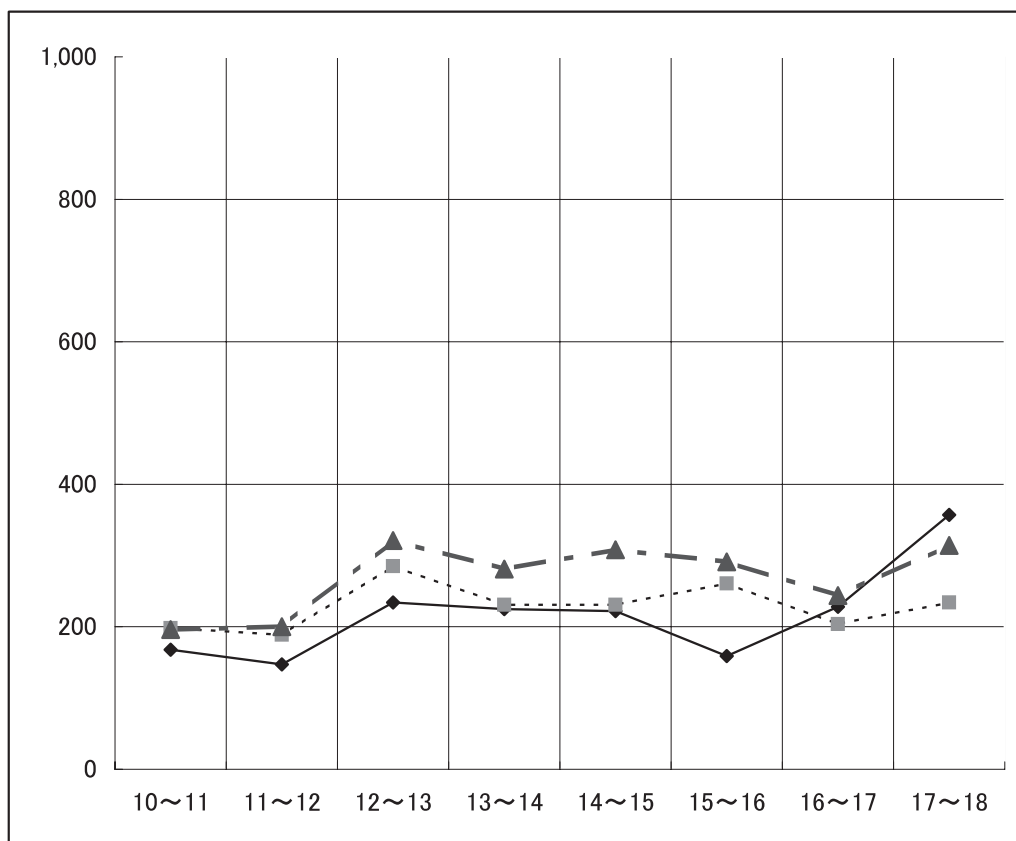


⑥ 新 京 橋 調査地点：「ダイマルウエスト2」店

令和 4 年 6 月 17 日 (金)

時間		10~11	11~12	12~13	13~14	14~15	15~16	16~17	17~18	10~18計
A	男	27	45	18	51	30	21	18	81	291
	女	39	30	81	81	60	63	63	72	489
	計	66	75	99	132	90	84	81	153	780
B	男	30	36	48	33	48	18	48	81	342
	女	72	36	87	60	84	57	99	123	618
	計	102	72	135	93	132	75	147	204	960
総 計		168	147	234	225	222	159	228	357	1,740

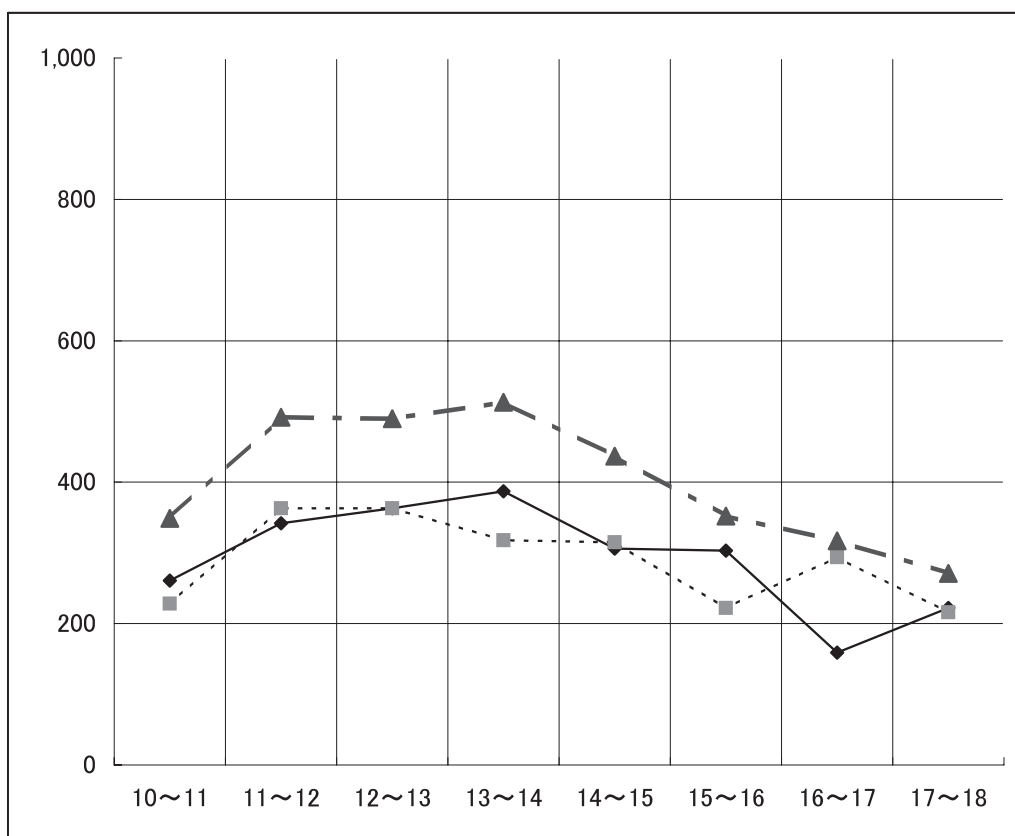
- - - 過去3年間(R1~R3)の平均〔 2,155人〕
 令和3年6月18日(金)〔 1,833人〕
 —— 令和4年6月17日(金)〔 1,740人〕



令和 4 年 6 月 19 日 (日)

方向		時間								10~18計
		10~11	11~12	12~13	13~14	14~15	15~16	16~17	17~18	
A	男	45	60	30	39	63	54	33	36	360
	女	69	81	81	129	63	111	36	63	633
	計	114	141	111	168	126	165	69	99	993
B	男	51	75	63	60	60	45	45	69	468
	女	96	126	189	159	120	93	45	54	882
	計	147	201	252	219	180	138	90	123	1,350
総 計		261	342	363	387	306	303	159	222	2,343

- - - 過去 3 年間(R 1 ~ R 3)の平均 [3,221 人]
 令和 3 年 6 月 20 日 (日) [2,319 人]
 ——— 令和 4 年 6 月 19 日 (日) [2,343 人]

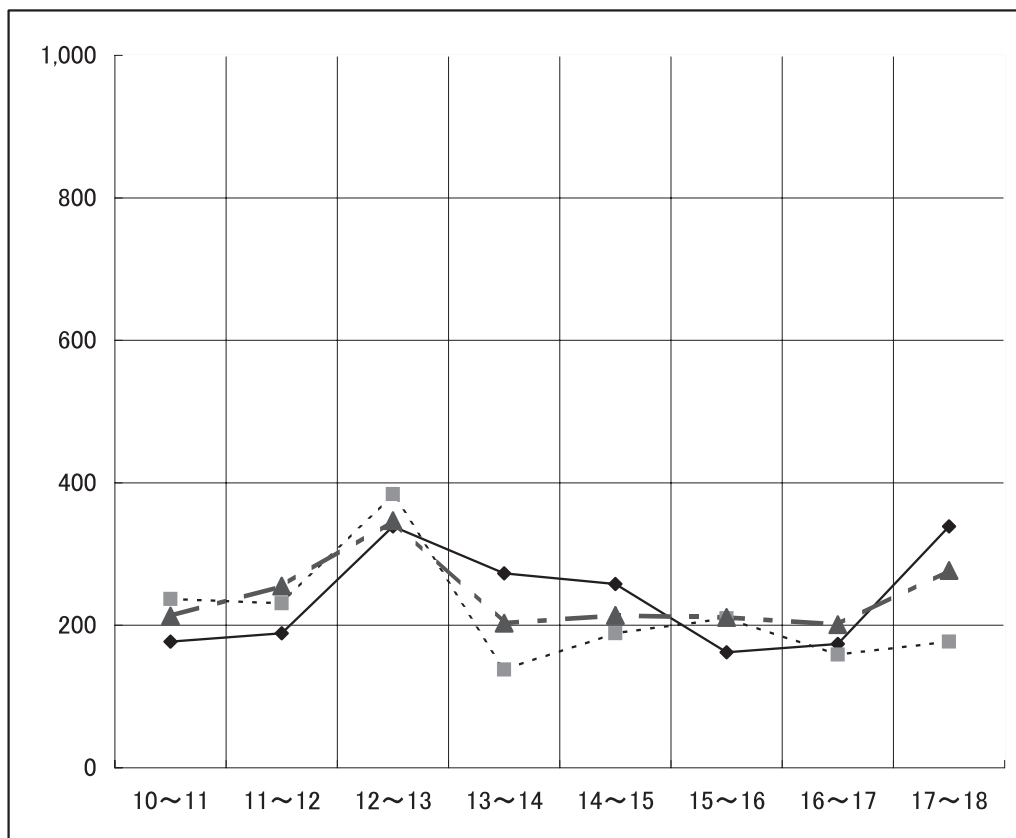


⑦ 京 町 調査地点：野 村 證 券

令和 4 年 6 月 17 日 (金)

時間		10~11	11~12	12~13	13~14	14~15	15~16	16~17	17~18	10~18計
A	男	45	45	78	39	48	24	51	78	408
	女	81	60	117	126	111	78	66	123	762
	計	126	105	195	165	159	102	117	201	1,170
B	男	21	27	51	51	30	15	18	69	282
	女	30	57	93	57	69	45	39	69	459
	計	51	84	144	108	99	60	57	138	741
総 計		177	189	339	273	258	162	174	339	1,911

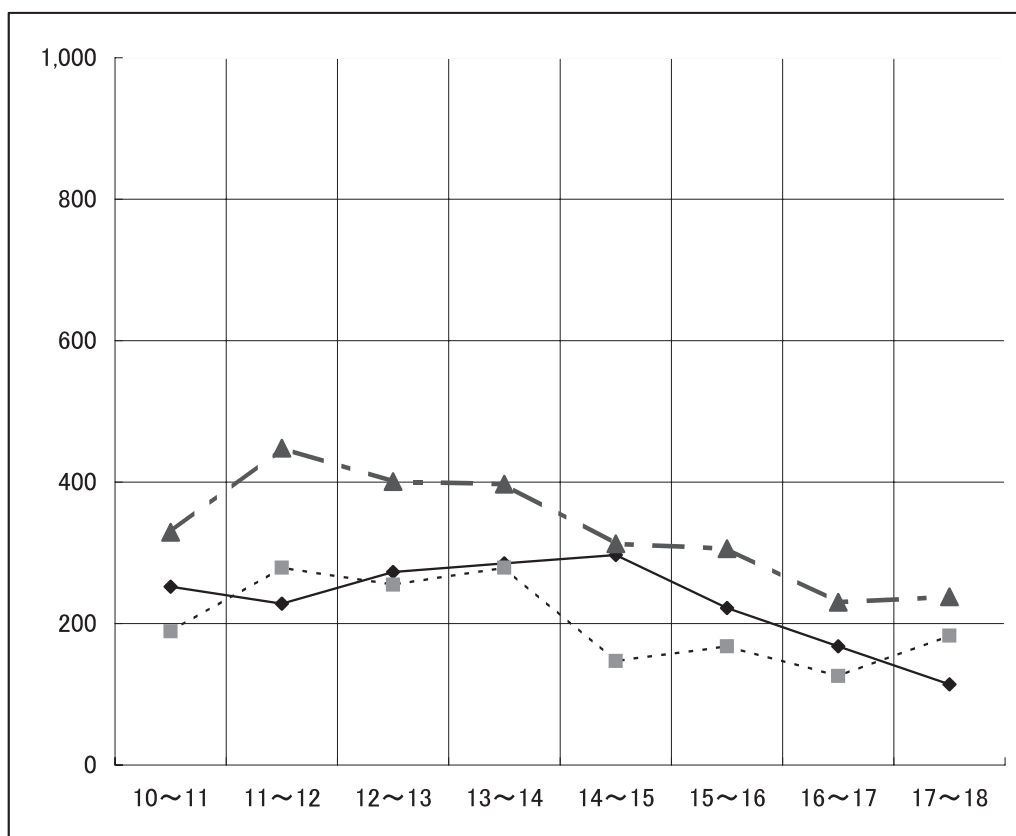
- - - 過去 3 年間(R 1 ~ R 3)の平均 [1,921 人]
 令和 3 年 6 月 18 日 (金) [1,725 人]
 ——— 令和 4 年 6 月 17 日 (金) [1,911 人]



令和 4 年 6 月 19 日 (日)

方向 \ 時間		10~11	11~12	12~13	13~14	14~15	15~16	16~17	17~18	10~18計
A	男	60	30	66	63	54	33	39	36	381
	女	105	75	111	108	99	87	66	21	672
	計	165	105	177	171	153	120	105	57	1,053
B	男	30	36	27	36	48	42	24	33	276
	女	57	87	69	78	96	60	39	24	510
	計	87	123	96	114	144	102	63	57	786
総 計		252	228	273	285	297	222	168	114	1,839

- - - 過去 3 年間(R 1 ~ R 3)の平均 [2,662 人]
 令和 3 年 6 月 20 日 (日) [1,626 人]
 ——— 令和 4 年 6 月 19 日 (日) [1,839 人]

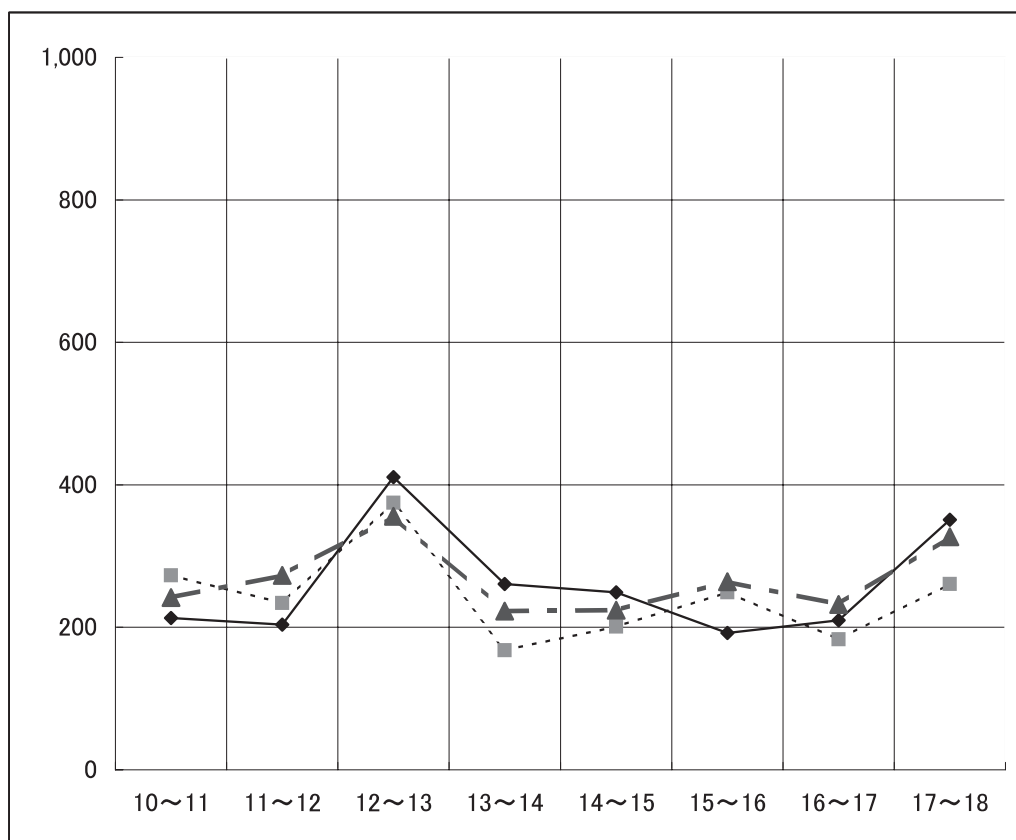


⑧ 京 町 調査地点：旧片桐書店

令和 4 年 6 月 17 日 (金)

時間		10~11	11~12	12~13	13~14	14~15	15~16	16~17	17~18	10~18計
A	男	48	57	75	54	51	45	66	75	471
	女	87	72	132	93	84	60	72	123	723
	計	135	129	207	147	135	105	138	198	1,194
B	男	45	27	69	27	27	30	24	63	312
	女	33	48	135	87	87	57	48	90	585
	計	78	75	204	114	114	87	72	153	897
総 計		213	204	411	261	249	192	210	351	2,091

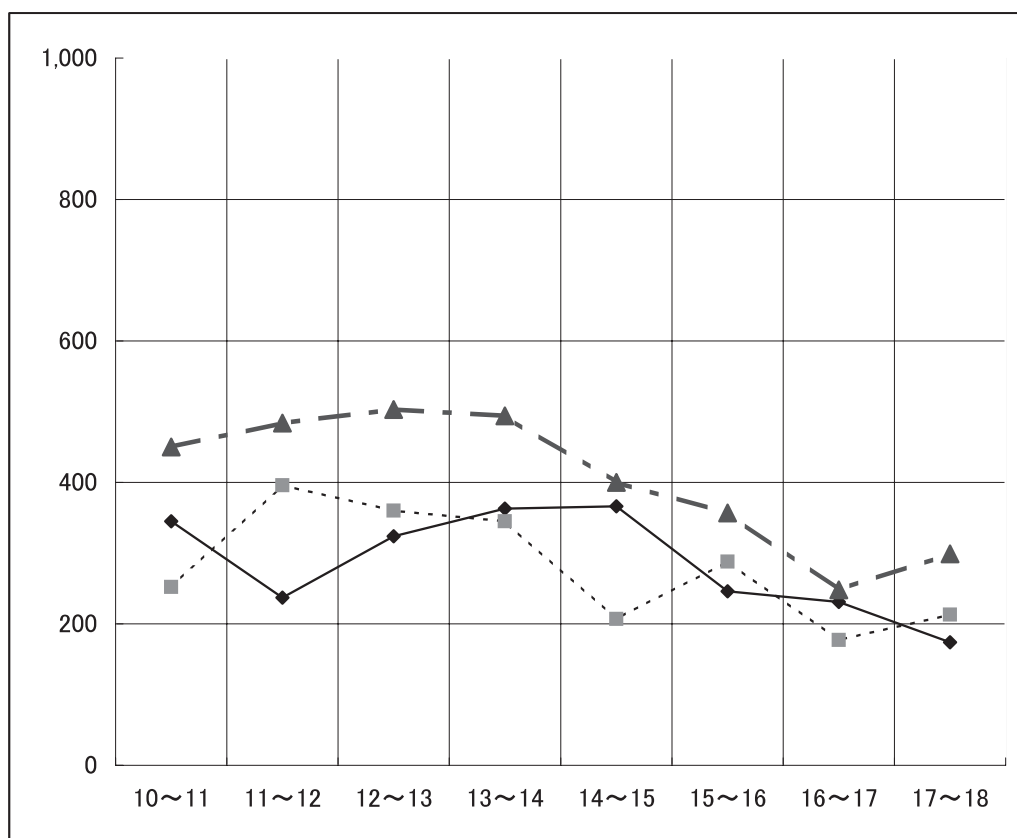
- - - 過去 3 年間(R 1 ~ R 3)の平均 [2,141 人]
 令和 3 年 6 月 18 日 (金) [1,944 人]
 ——— 令和 4 年 6 月 17 日 (金) [2,091 人]



令和 4 年 6 月 19 日 (日)

方向 \ 時間		10~11	11~12	12~13	13~14	14~15	15~16	16~17	17~18	10~18計
A	男	69	39	69	72	48	39	69	54	459
	女	144	93	120	84	114	102	57	36	750
	計	213	132	189	156	162	141	126	90	1,209
B	男	45	30	51	72	63	30	51	48	390
	女	87	75	84	135	141	75	54	36	687
	計	132	105	135	207	204	105	105	84	1,077
総 計		345	237	324	363	366	246	231	174	2,286

- - - 過去 3 年間(R 1 ~ R 3)の平均 [3,235 人]
 - - - 令和 3 年 6 月 20 日 (日) [2,238 人]
 — 令和 4 年 6 月 19 日 (日) [2,286 人]

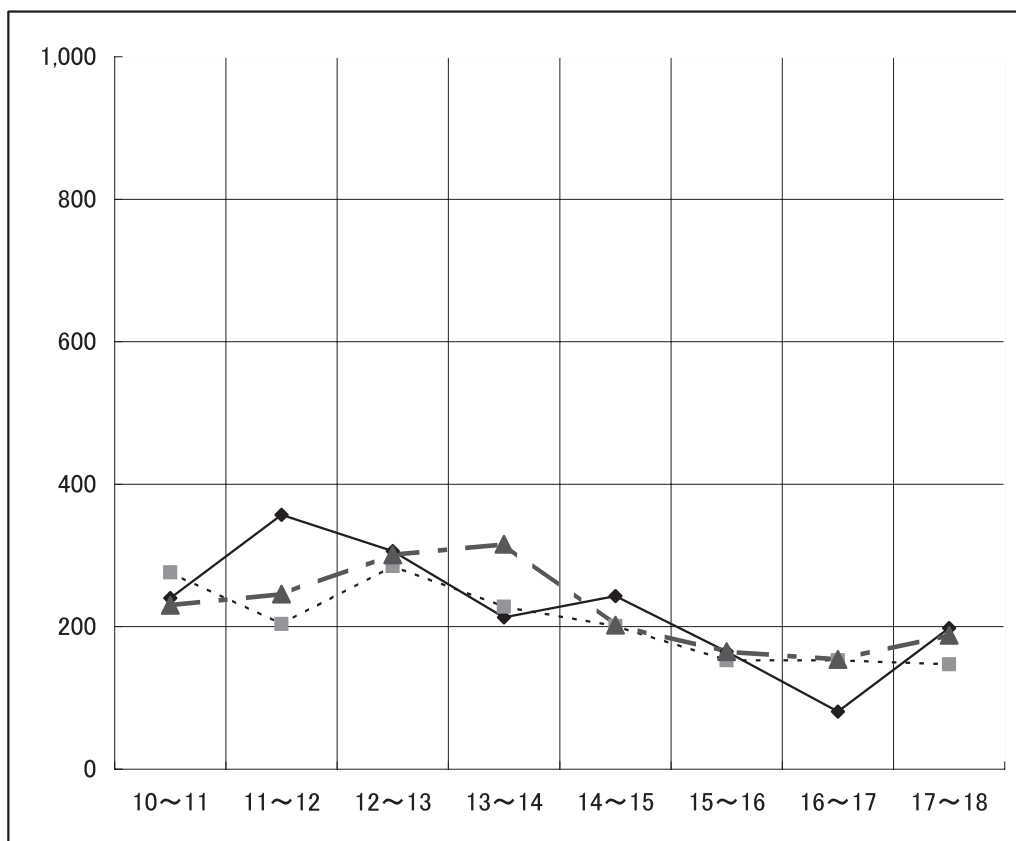


⑨ はりまや橋 調査地点：青 柳

令和 4 年 6 月 17 日 (金)

時間		10~11	11~12	12~13	13~14	14~15	15~16	16~17	17~18	10~18計
A	男	27	51	27	42	45	27	21	45	285
	女	96	141	87	81	96	30	15	51	597
	計	123	192	114	123	141	57	36	96	882
B	男	27	54	78	30	33	42	24	66	354
	女	90	111	114	60	69	66	21	36	567
	計	117	165	192	90	102	108	45	102	921
総 計		240	357	306	213	243	165	81	198	1,803

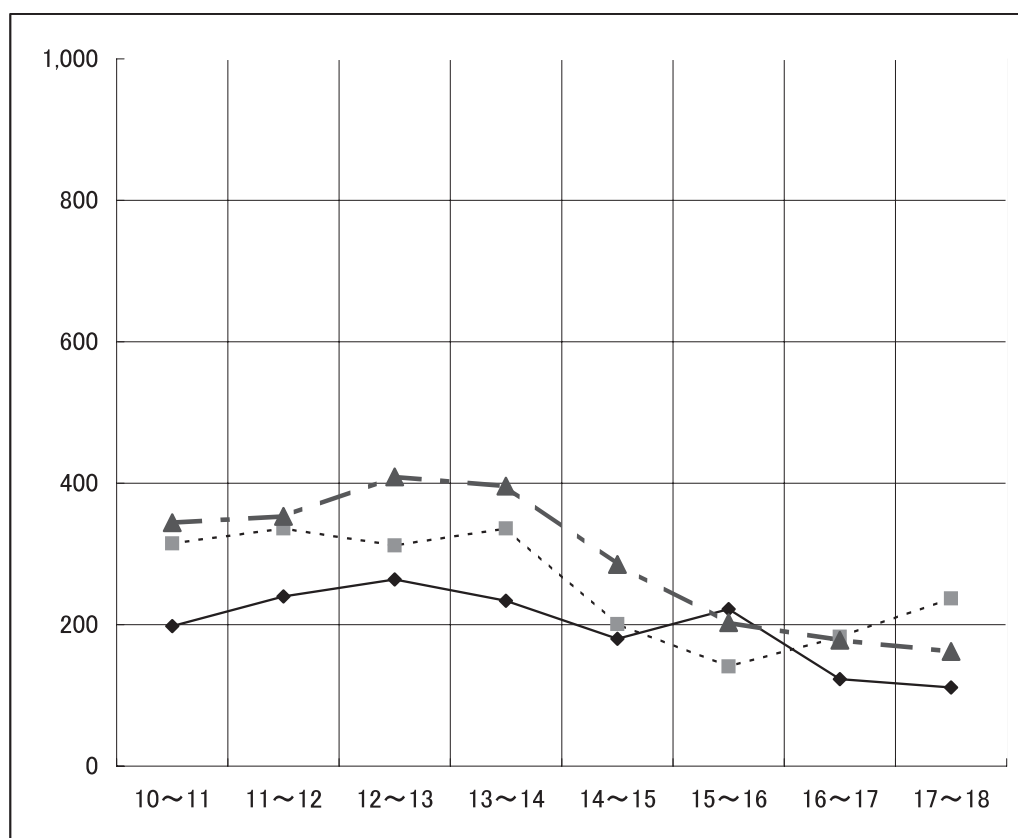
- - - 過去 3 年間(R 1~R 3)の平均 [1,802 人]
 令和 3 年 6 月 18 日 (金) [1,647 人]
 ——— 令和 4 年 6 月 17 日 (金) [1,803 人]



令和 4 年 6 月 19 日 (日)

方向 \ 時間		10~11	11~12	12~13	13~14	14~15	15~16	16~17	17~18	10~18計
A	男	39	45	63	39	36	57	6	30	315
	女	93	69	96	63	63	102	18	12	516
	計	132	114	159	102	99	159	24	42	831
B	男	21	48	54	60	36	15	42	39	315
	女	45	78	51	72	45	48	57	30	426
	計	66	126	105	132	81	63	99	69	741
総 計		198	240	264	234	180	222	123	111	1,572

- - - 過去 3 年間(R 1 ~ R 3)の平均 [2,330 人]
 令和 3 年 6 月 20 日 (日) [2,061 人]
 ——— 令和 4 年 6 月 19 日 (日) [1,572 人]

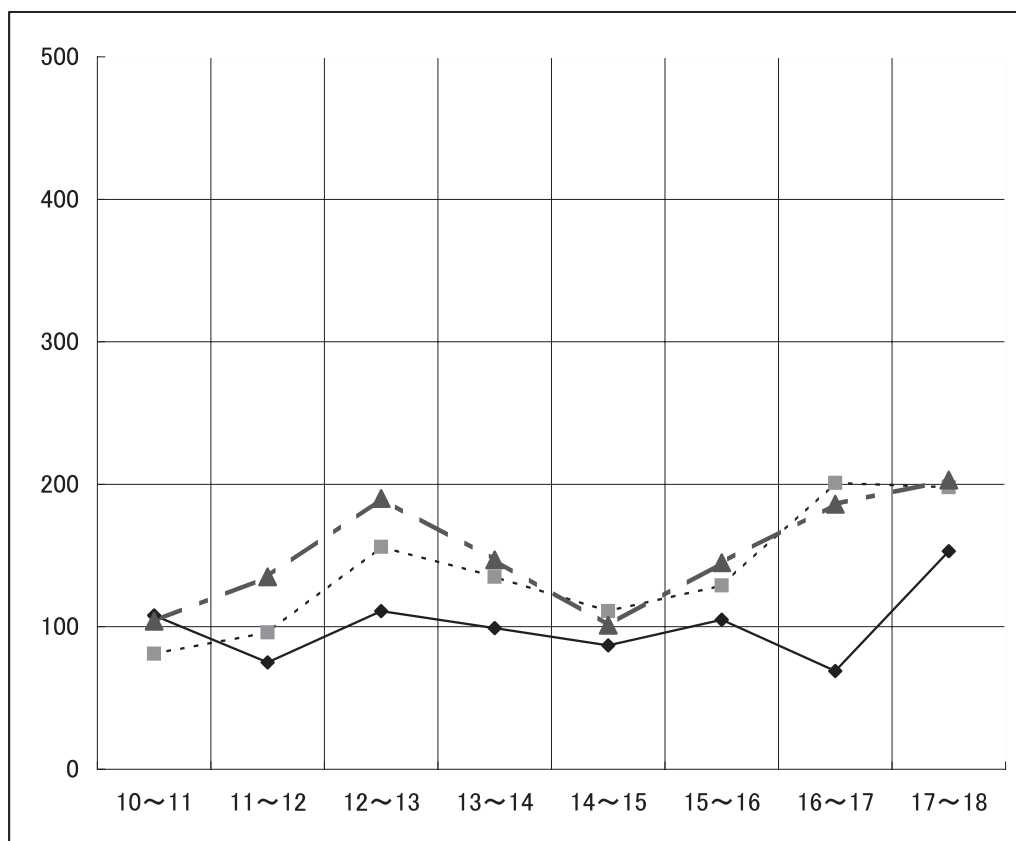


⑩ 調査地点：はりまや橋時計台下

令和 4 年 6 月 17 日 (金)

方向		時間								10~18計
		10~11	11~12	12~13	13~14	14~15	15~16	16~17	17~18	
A	男	24	15	21	36	18	42	15	30	201
	女	21	18	42	33	12	36	12	21	195
	計	45	33	63	69	30	78	27	51	396
B	男	24	15	18	18	30	12	18	42	177
	女	39	27	30	12	27	15	24	60	234
	計	63	42	48	30	57	27	42	102	411
総 計		108	75	111	99	87	105	69	153	807

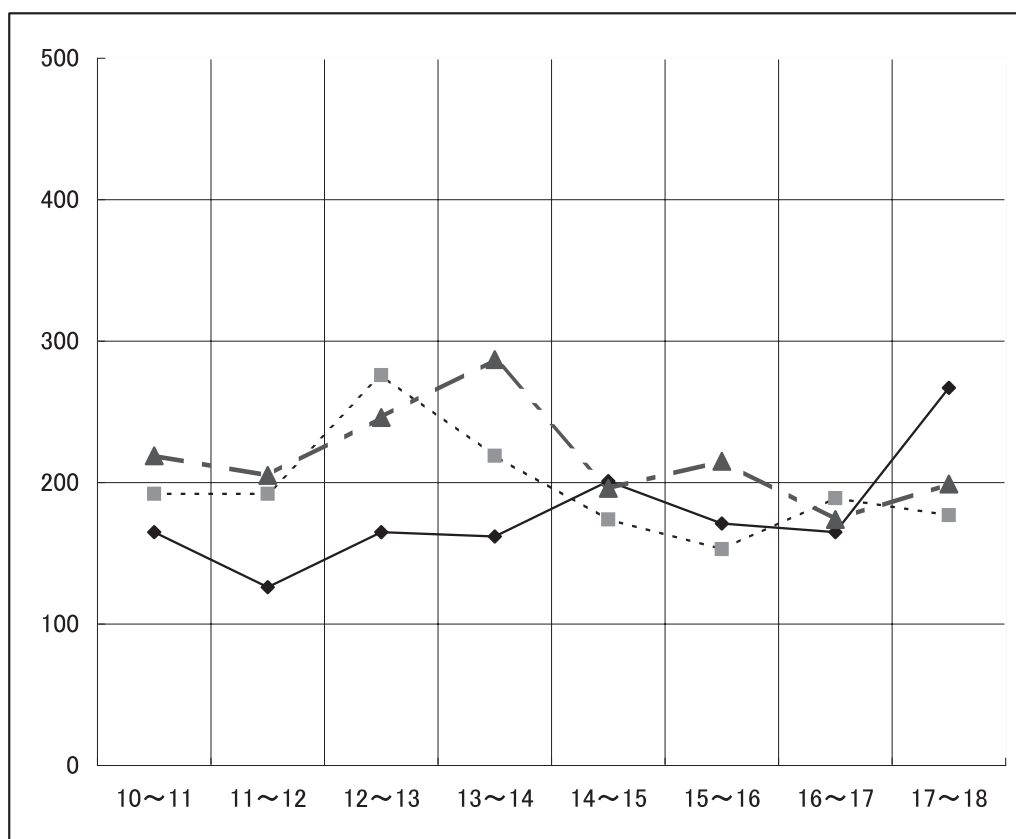
- - - 過去3年間(R1~R3)の平均〔 1,211人〕
 令和3年6月18日(金)〔 1,107人〕
 —— 令和4年6月17日(金)〔 807人〕



令和 4 年 6 月 19 日 (日)

方向		時間								10~18計
		10~11	11~12	12~13	13~14	14~15	15~16	16~17	17~18	
A	男	45	36	48	45	69	45	42	48	378
	女	51	27	45	60	60	54	48	51	396
	計	96	63	93	105	129	99	90	99	774
B	男	21	36	24	30	39	33	39	90	312
	女	48	27	48	27	33	39	36	78	336
	計	69	63	72	57	72	72	75	168	648
総 計		165	126	165	162	201	171	165	267	1,422

- - - 過去 3 年間(R 1~R 3)の平均 [1,741 人]
 令和 3 年 6 月 20 日 (日) [1,572 人]
 ——— 令和 4 年 6 月 19 日 (日) [1,422 人]

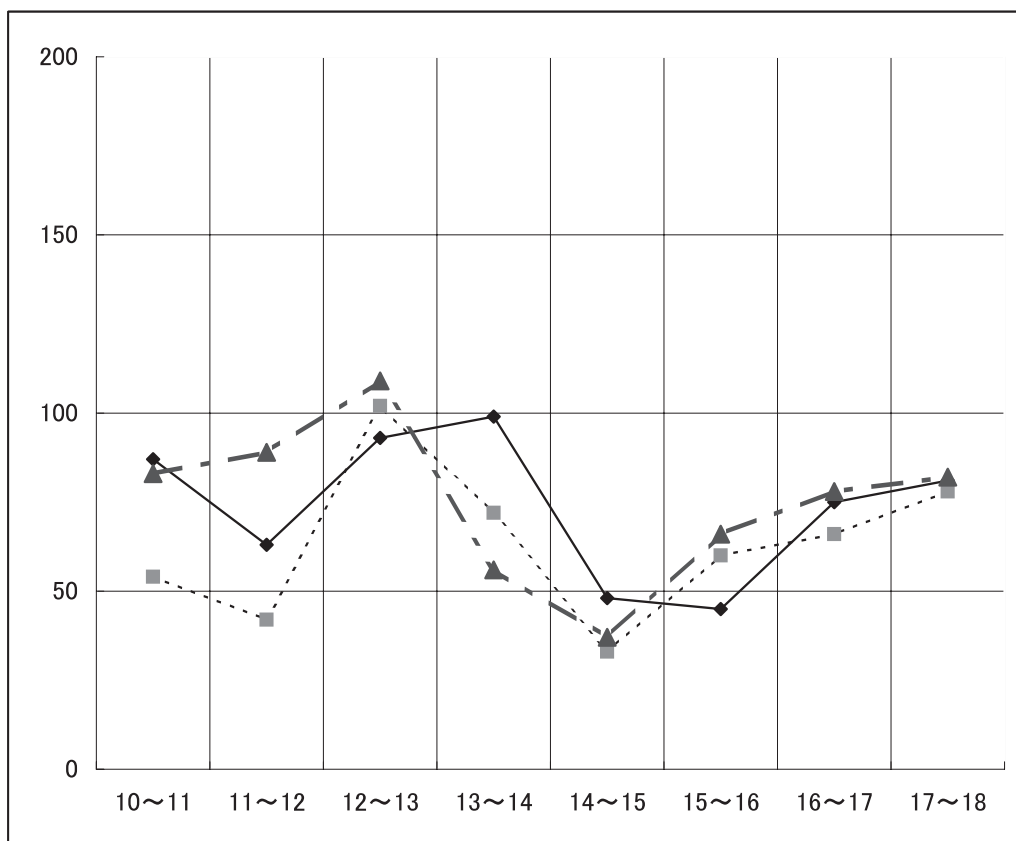


⑪ 菜園場 調査地点：池田寝具店

令和4年6月17日(金)

方向		時間								10~18計
		10~11	11~12	12~13	13~14	14~15	15~16	16~17	17~18	
A	男	12	3	18	9	9	3	12	27	93
	女	36	24	30	24	30	15	36	15	210
	計	48	27	48	33	39	18	48	42	303
B	男	9	6	21	21	3	18	0	15	93
	女	30	30	24	45	6	9	27	24	195
	計	39	36	45	66	9	27	27	39	288
総計		87	63	93	99	48	45	75	81	591

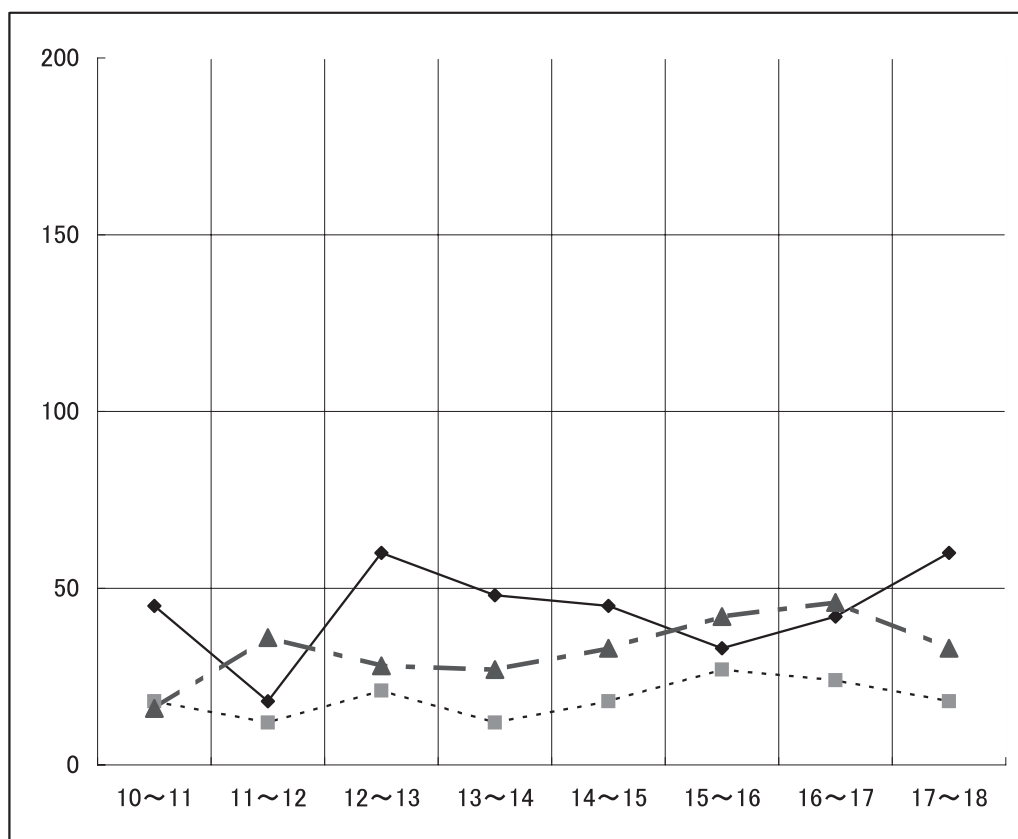
- - - 過去3年間(R1~R3)の平均〔 600人〕
 - · - - 令和3年6月18日(金)〔 507人〕
 ——— 令和4年6月17日(金)〔 591人〕



令和 4 年 6 月 19 日 (日)

方向 \ 時間		10~11	11~12	12~13	13~14	14~15	15~16	16~17	17~18	10~18計
A	男	12	0	15	9	18	18	18	18	108
	女	12	9	36	15	3	6	15	15	111
	計	24	9	51	24	21	24	33	33	219
B	男	0	0	0	9	6	6	6	15	42
	女	21	9	9	15	18	3	3	12	90
	計	21	9	9	24	24	9	9	27	132
総 計		45	18	60	48	45	33	42	60	351

- - - 過去 3 年間(R 1 ~ R 3)の平均 [261 人]
 令和 3 年 6 月 20 日 (日) [150 人]
 ——— 令和 4 年 6 月 19 日 (日) [351 人]

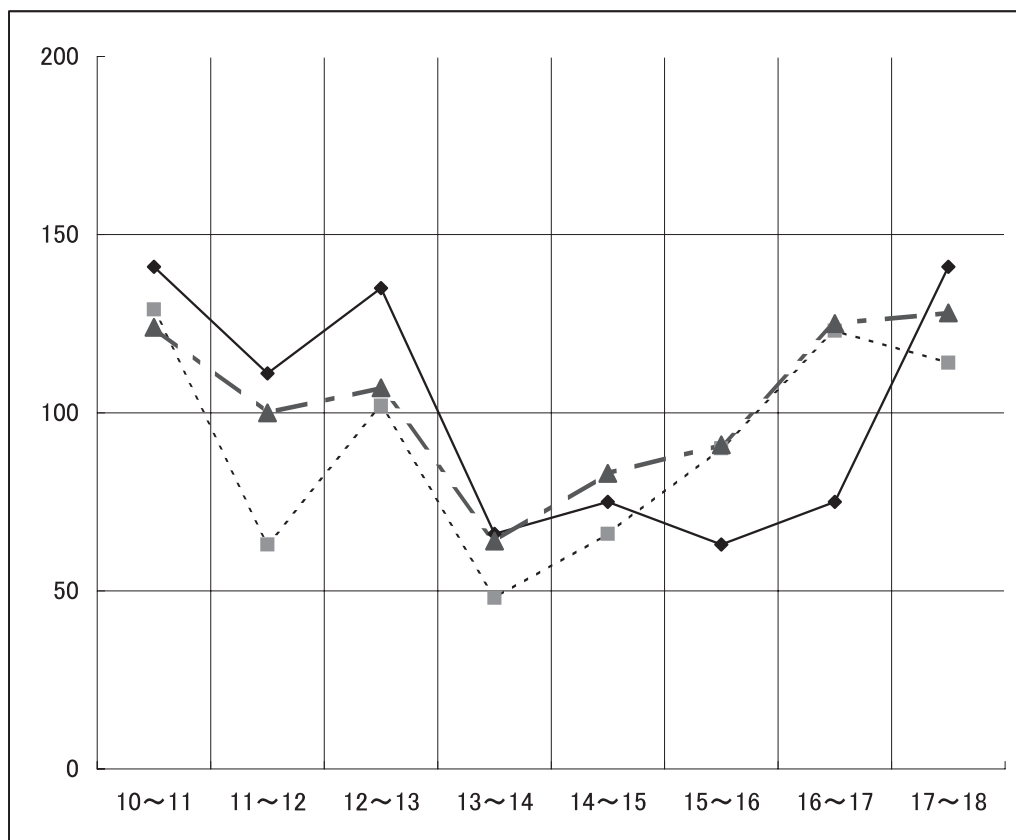


⑫ 愛 宕 調査地点：アニュー愛宕店

令和 4 年 6 月 17 日 (金)

方向		時間								10~18計
		10~11	11~12	12~13	13~14	14~15	15~16	16~17	17~18	
A	男	21	18	6	9	18	6	0	21	99
	女	54	30	33	24	15	21	36	39	252
	計	75	48	39	33	33	27	36	60	351
B	男	39	45	57	6	15	9	12	30	213
	女	27	18	39	27	27	27	27	51	243
	計	66	63	96	33	42	36	39	81	456
総 計		141	111	135	66	75	63	75	141	807

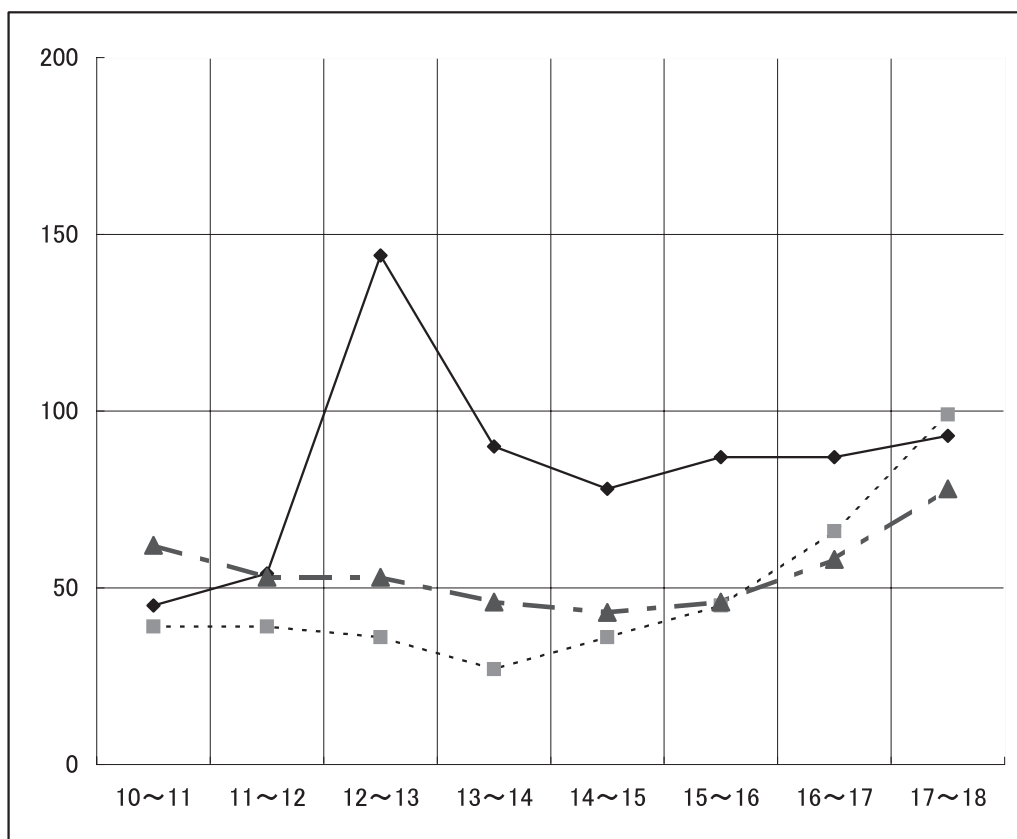
- - - 過去 3 年間(R 1~R 3)の平均 [822 人]
 令和 3 年 6 月 18 日 (金) [735 人]
 —— 令和 4 年 6 月 17 日 (金) [807 人]



令和 4 年 6 月 19 日 (日)

方向 \ 時間		10~11	11~12	12~13	13~14	14~15	15~16	16~17	17~18	10~18計
A	男	6	6	18	6	15	15	12	30	108
	女	18	12	27	15	24	18	18	18	150
	計	24	18	45	21	39	33	30	48	258
B	男	6	6	48	24	12	21	30	27	174
	女	15	30	51	45	27	33	27	18	246
	計	21	36	99	69	39	54	57	45	420
総 計		45	54	144	90	78	87	87	93	678

- - - 過去 3 年間(R 1 ~ R 3)の平均 [439 人]
 令和 3 年 6 月 20 日 (日) [387 人]
 ——— 令和 4 年 6 月 19 日 (日) [678 人]

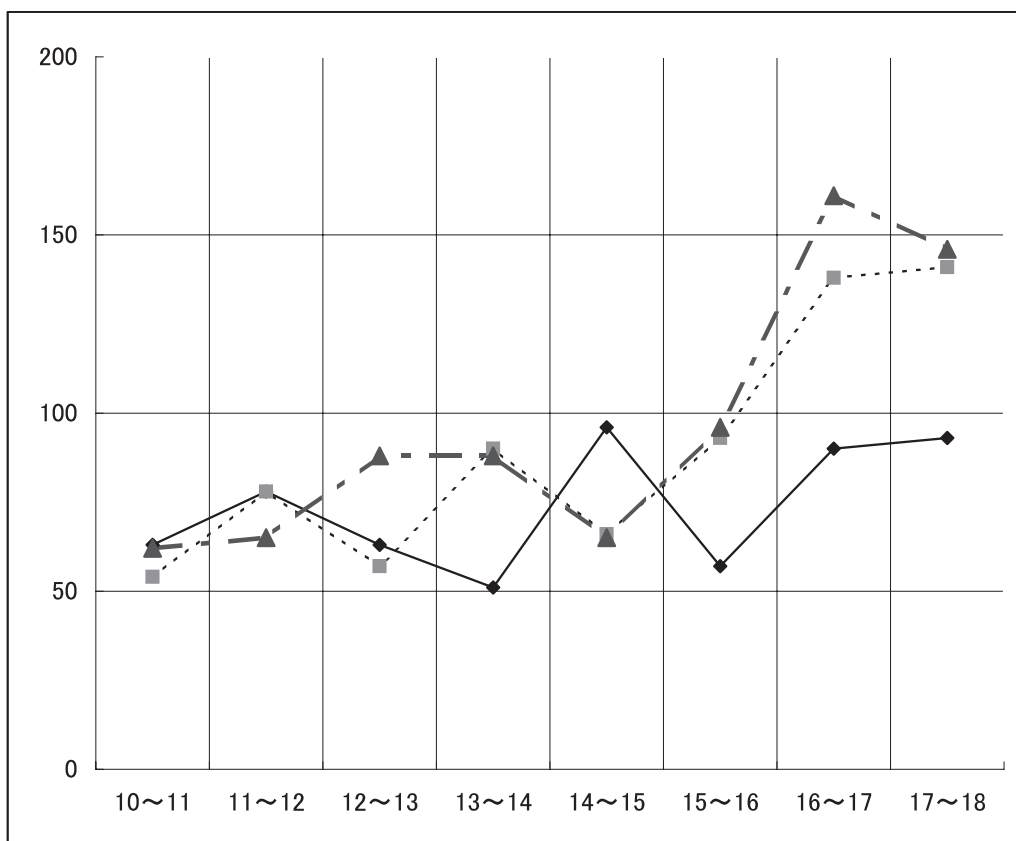


⑬ 万 々 調査地点：ダイソー

令和 4 年 6 月 17 日 (金)

方向 \ 時間		10~11	11~12	12~13	13~14	14~15	15~16	16~17	17~18	10~18計
A	男	6	21	15	9	27	15	18	12	123
	女	24	27	24	15	24	18	24	33	189
	計	30	48	39	24	51	33	42	45	312
B	男	12	15	21	21	30	9	18	18	144
	女	21	15	3	6	15	15	30	30	135
	計	33	30	24	27	45	24	48	48	279
総 計		63	78	63	51	96	57	90	93	591

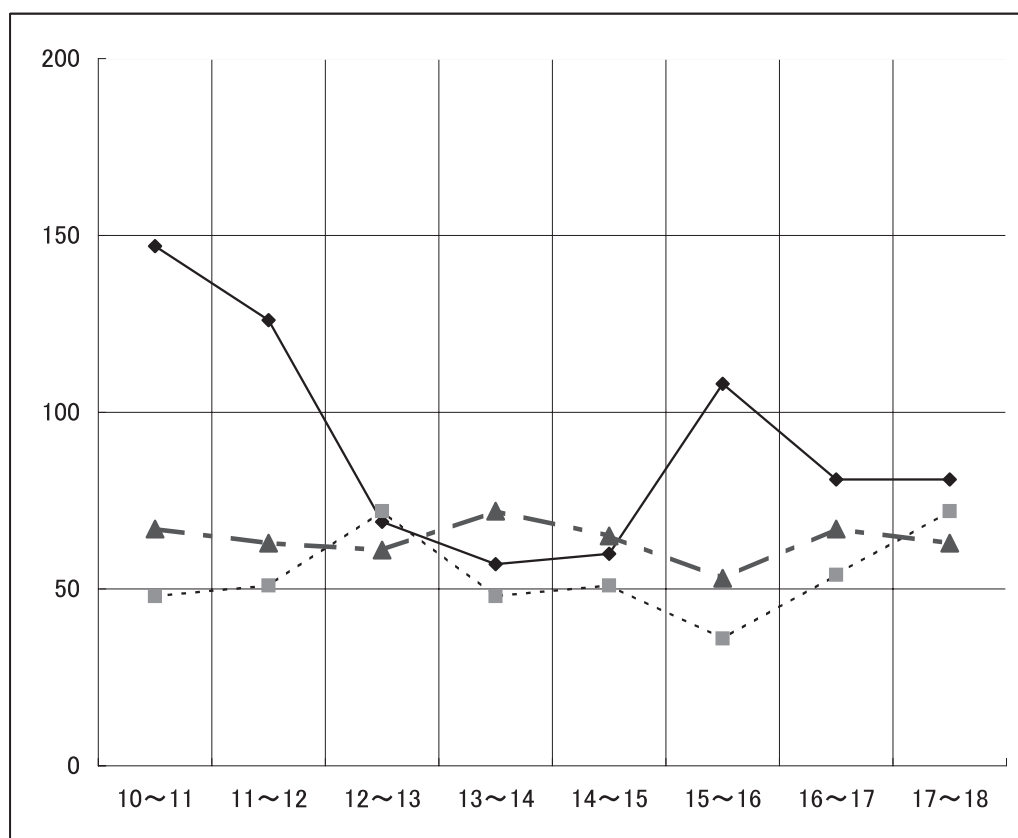
- - - 過去 3 年間(R 1 ~ R 3)の平均 [771 人]
 - - - - 令和 3 年 6 月 18 日 (金) [717 人]
 ——— 令和 4 年 6 月 17 日 (金) [591 人]



令和 4 年 6 月 19 日 (日)

方向 \ 時間		10~11	11~12	12~13	13~14	14~15	15~16	16~17	17~18	10~18計
A	男	42	39	21	9	18	21	15	27	192
	女	57	48	27	36	21	39	27	21	276
	計	99	87	48	45	39	60	42	48	468
B	男	27	12	12	6	6	21	18	12	114
	女	21	27	9	6	15	27	21	21	147
	計	48	39	21	12	21	48	39	33	261
総 計		147	126	69	57	60	108	81	81	729

- - - 過去 3 年間(R 1 ~ R 3)の平均 [511 人]
 令和 3 年 6 月 20 日 (日) [432 人]
 ——— 令和 4 年 6 月 19 日 (日) [729 人]

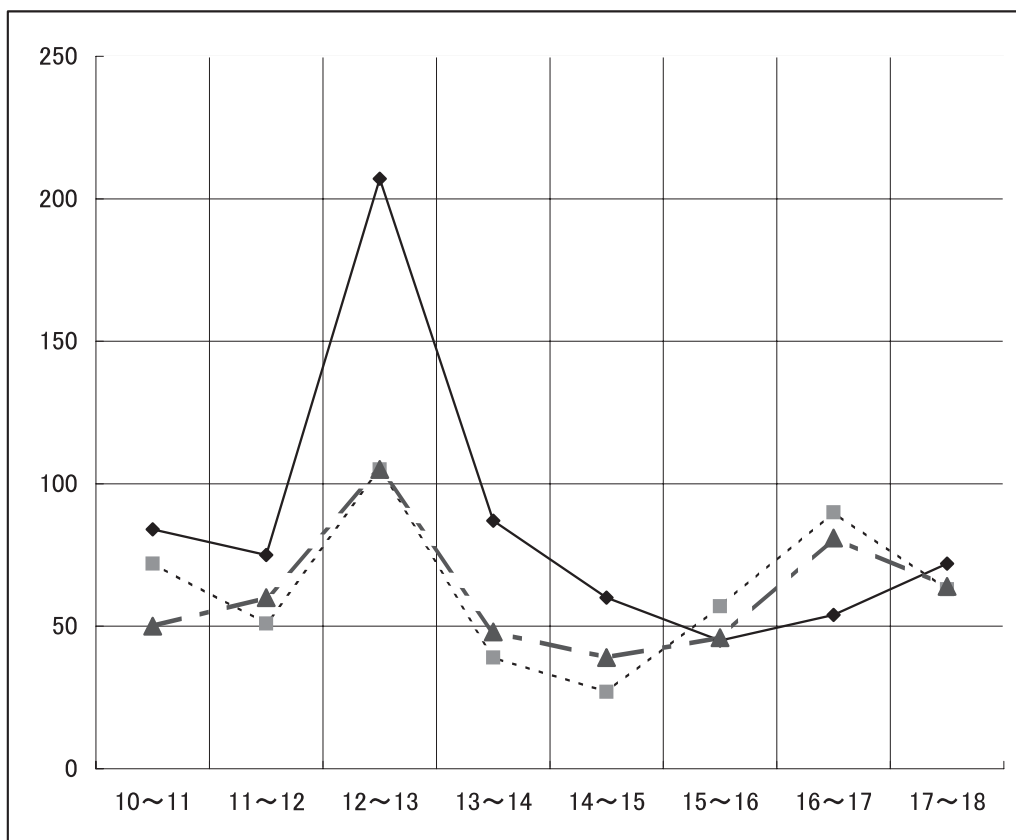


⑭ 升 形 調査地点：塩田板金（旧サカエ靴店）

令和 4 年 6 月 17 日（金）

方向		時間								10～18計
		10～11	11～12	12～13	13～14	14～15	15～16	16～17	17～18	
A	男	9	6	27	12	9	9	18	6	96
	女	27	18	75	30	9	12	12	6	189
	計	36	24	102	42	18	21	30	12	285
B	男	15	12	36	15	21	9	9	24	141
	女	33	39	69	30	21	15	15	36	258
	計	48	51	105	45	42	24	24	60	399
総 計		84	75	207	87	60	45	54	72	684

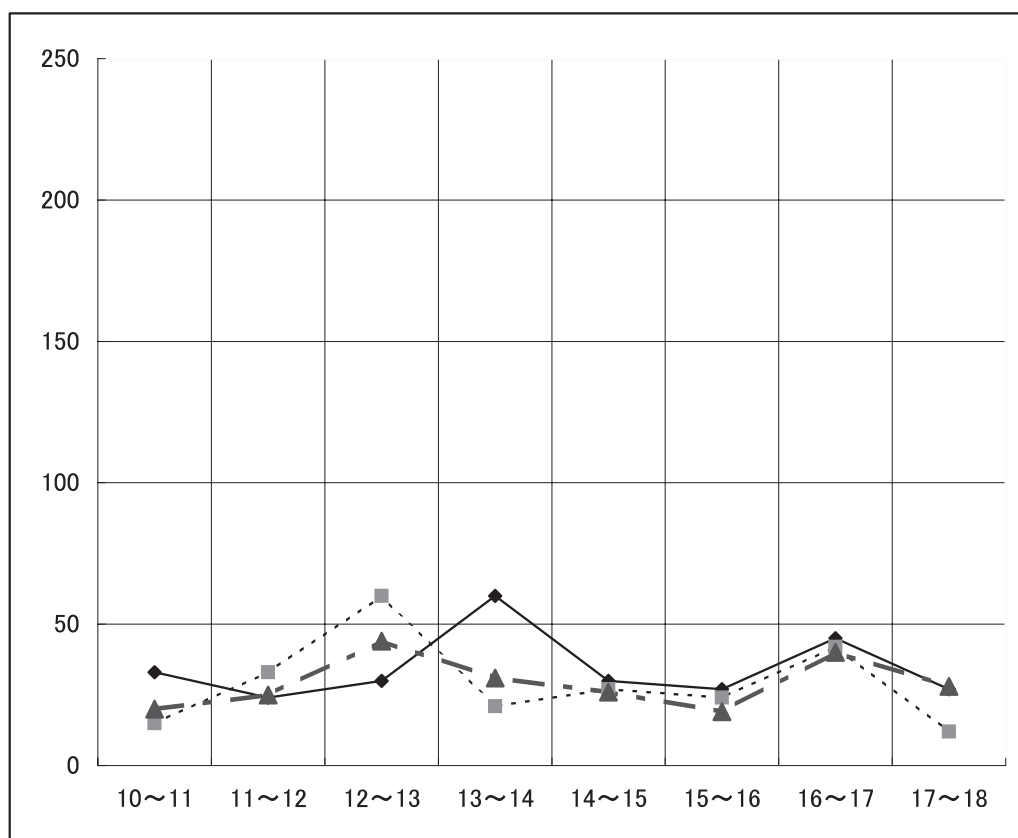
- - - 過去 3 年間(R 1～R 3)の平均〔 493 人〕
 令和 3 年 6 月 18 日（金）〔 504 人〕
 ——— 令和 4 年 6 月 17 日（金）〔 684 人〕



令和 4 年 6 月 19 日 (日)

方向 \ 時間		10~11	11~12	12~13	13~14	14~15	15~16	16~17	17~18	10~18計
A	男	3	9	9	18	3	6	9	3	60
	女	12	3	9	12	9	6	6	3	60
	計	15	12	18	30	12	12	15	6	120
B	男	9	9	6	18	9	9	9	9	78
	女	9	3	6	12	9	6	21	12	78
	計	18	12	12	30	18	15	30	21	156
総 計		33	24	30	60	30	27	45	27	276

- - - 過去 3 年間(R 1 ~ R 3)の平均 [233 人]
 令和 3 年 6 月 20 日 (日) [234 人]
 —— 令和 4 年 6 月 19 日 (日) [276 人]

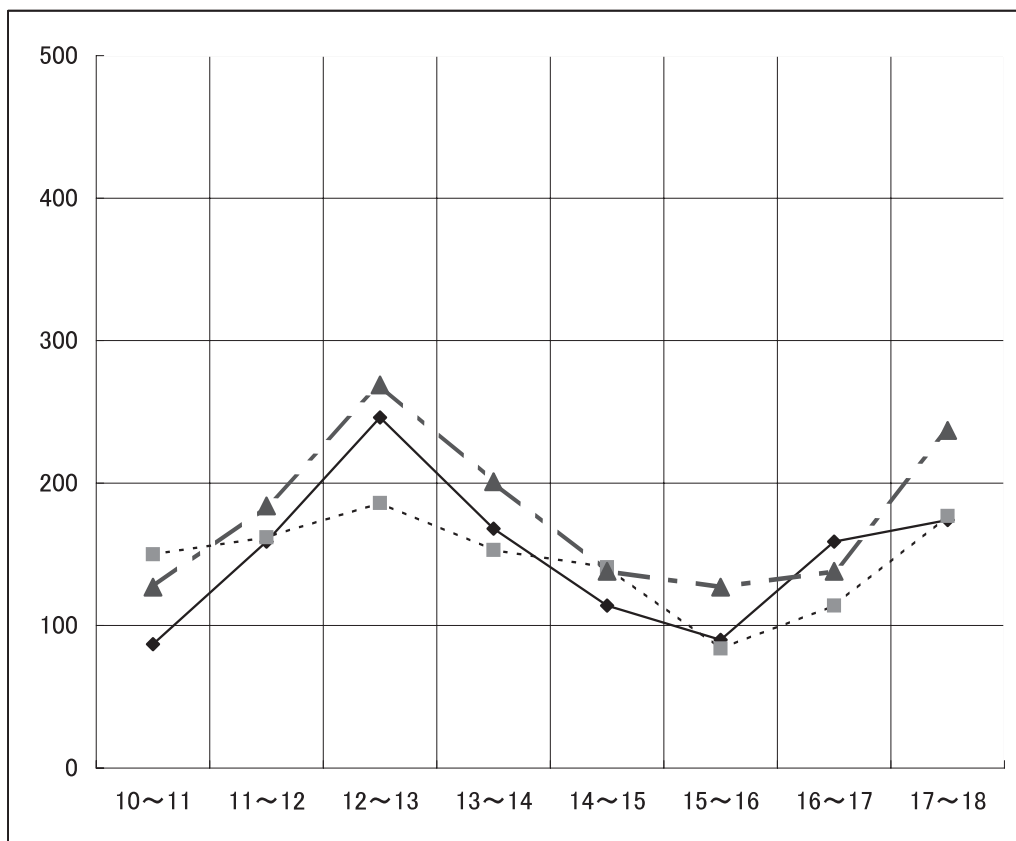


⑮ 天神橋通 調査地点：駐車場（旧モスバーガー）

令和4年6月17日（金）

方向		時間								10～18計
		10～11	11～12	12～13	13～14	14～15	15～16	16～17	17～18	
A	男	21	45	48	33	33	15	39	48	282
	女	3	45	57	42	45	24	45	33	294
	計	24	90	105	75	78	39	84	81	576
B	男	18	30	81	39	12	24	45	27	276
	女	45	39	60	54	24	27	30	66	345
	計	63	69	141	93	36	51	75	93	621
総計		87	159	246	168	114	90	159	174	1,197

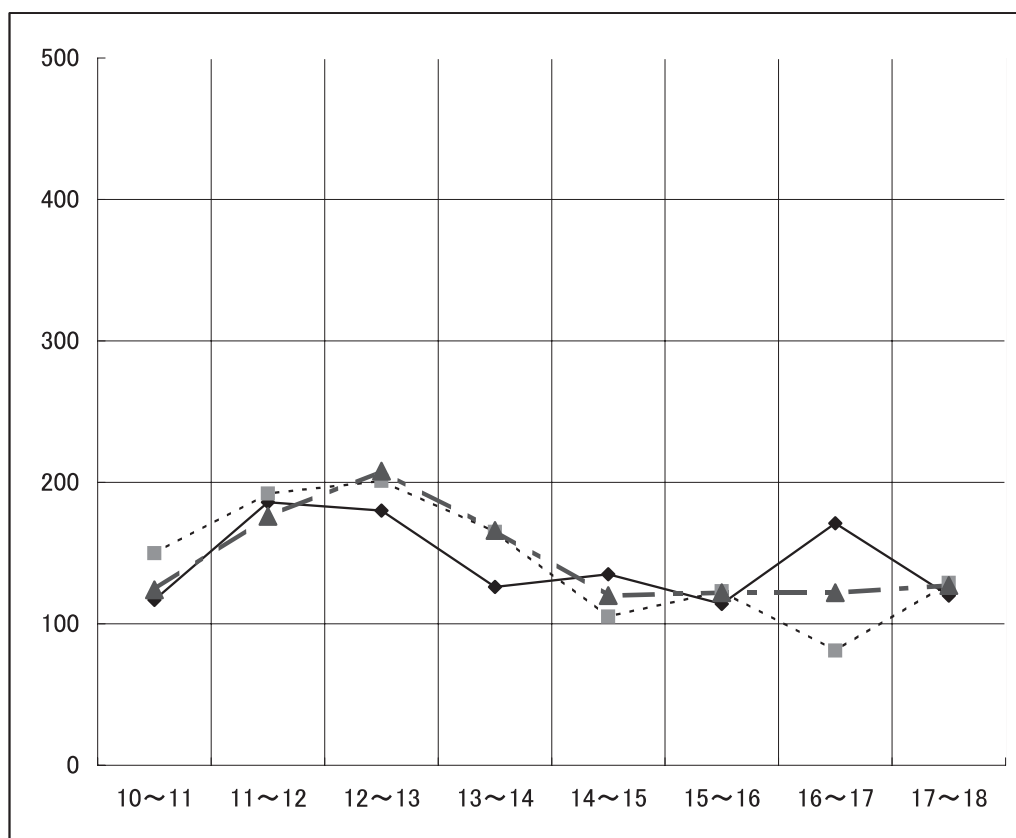
- - - 過去3年間(R1～R3)の平均〔 1,421人〕
 令和3年6月18日（金）〔 1,167人〕
 —— 令和4年6月17日（金）〔 1,197人〕



令和 4 年 6 月 19 日 (日)

方向 \ 時間		10~11	11~12	12~13	13~14	14~15	15~16	16~17	17~18	10~18計
A	男	30	33	39	33	27	18	15	36	231
	女	45	69	42	9	45	51	45	36	342
	計	75	102	81	42	72	69	60	72	573
B	男	18	39	48	36	33	27	54	24	279
	女	24	45	51	48	30	18	57	24	297
	計	42	84	99	84	63	45	111	48	576
総 計		117	186	180	126	135	114	171	120	1,149

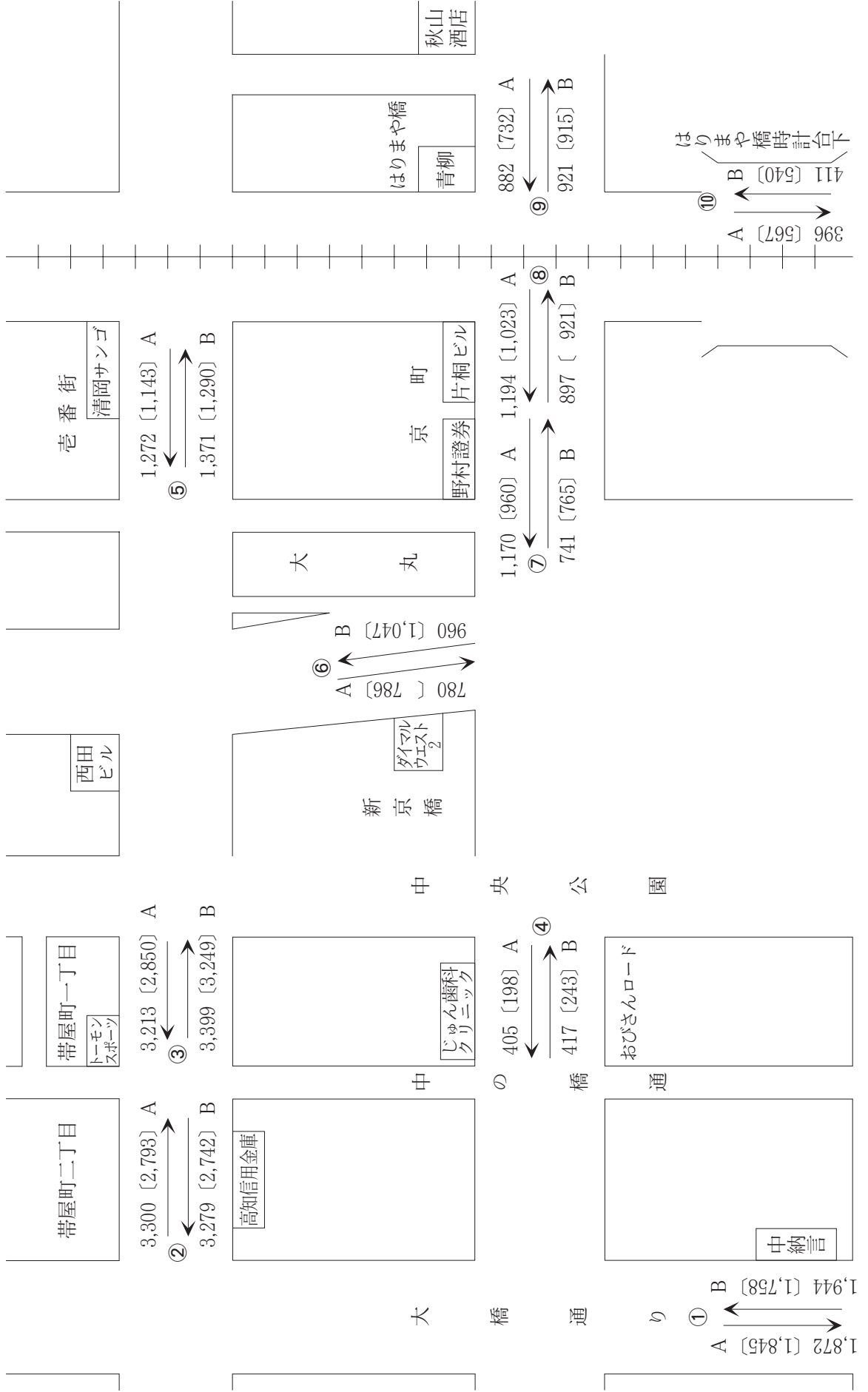
- - - 過去 3 年間(R 1 ~ R 3)の平均 [1,165 人]
 令和 3 年 6 月 20 日 (日) [1,146 人]
 ——— 令和 4 年 6 月 19 日 (日) [1,149 人]



(2) 全 集 計 図

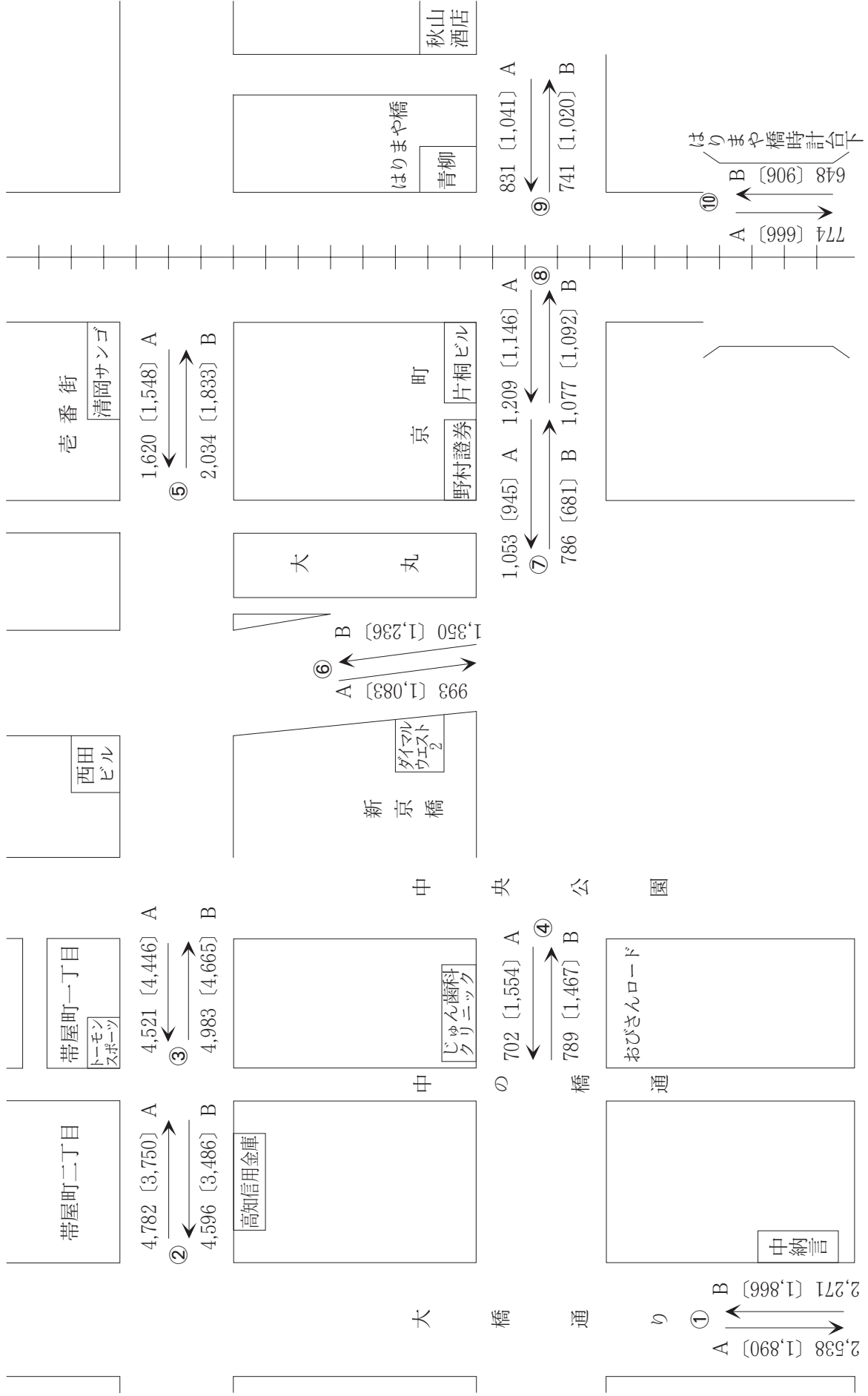
① 中心商店街：平日

令和4年6月17日(金)、〔 〕は令和3年6月18日(金)



② 中心商店街：休日

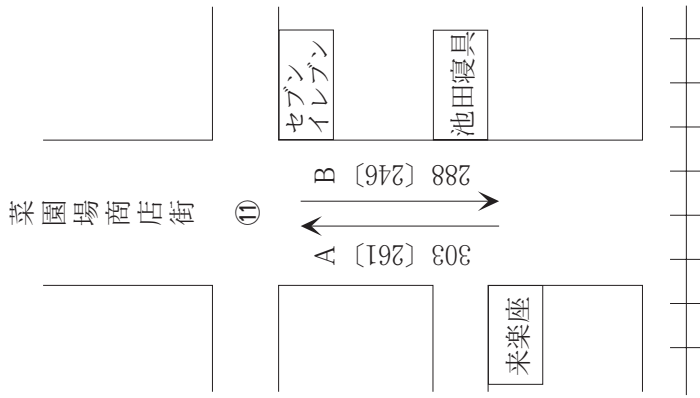
令和4年6月19日(日)、〔 〕は令和3年6月20日(日)



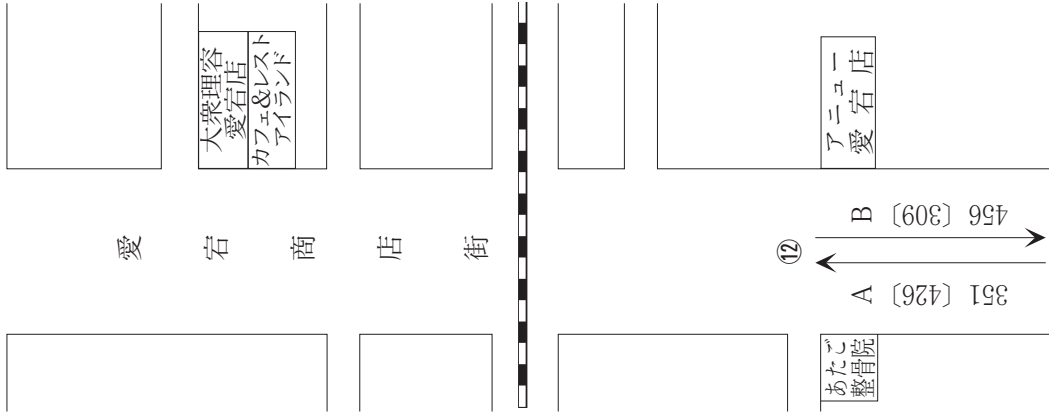
③ 周辺商店街：平日

令和4年6月17日(金)、〔 〕は令和3年6月18日(金)

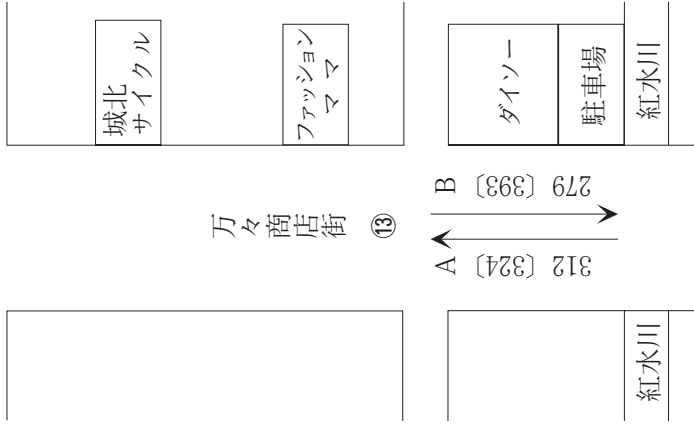
【菜園場】



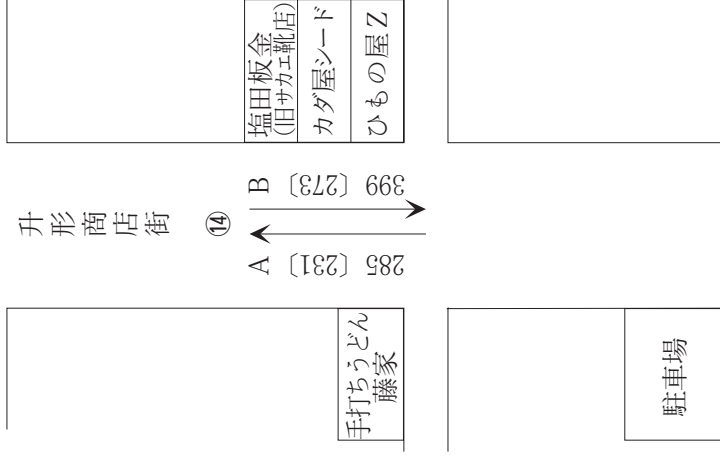
【愛宕】



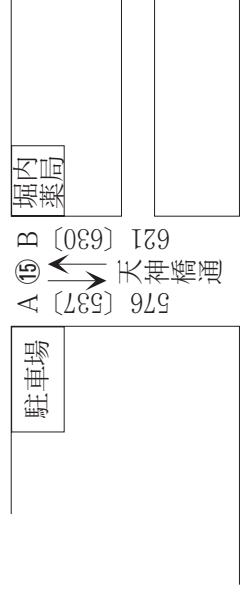
【万々】



【升形】



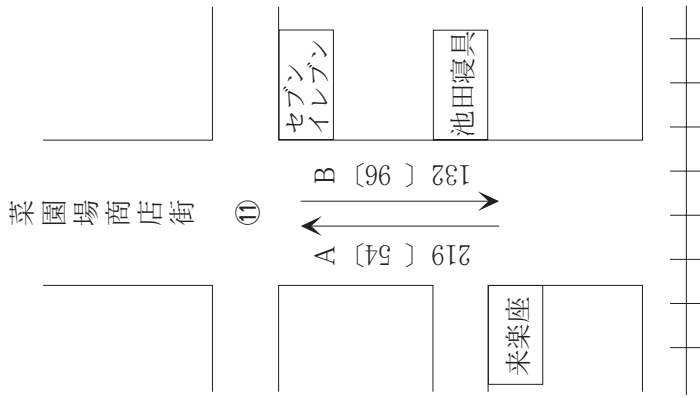
【天神橋通】



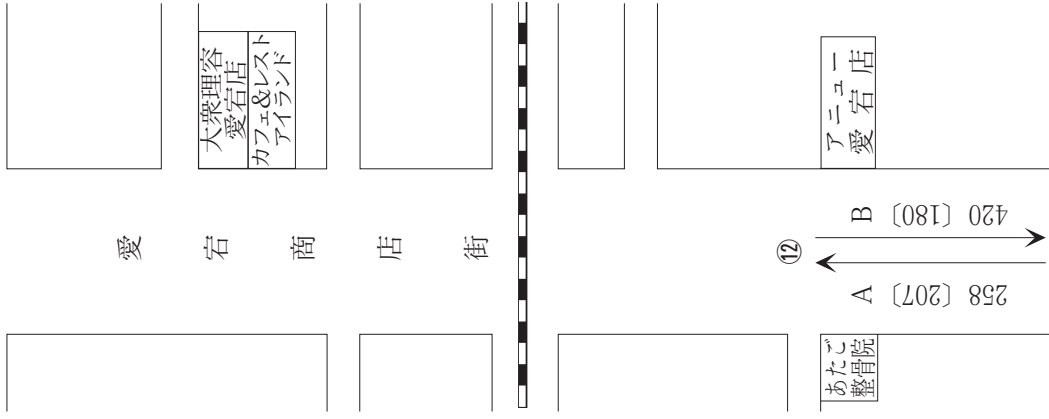
④ 周辺商店街：休日

令和4年6月19日(日)、〔 〕は令和3年6月20日(日)

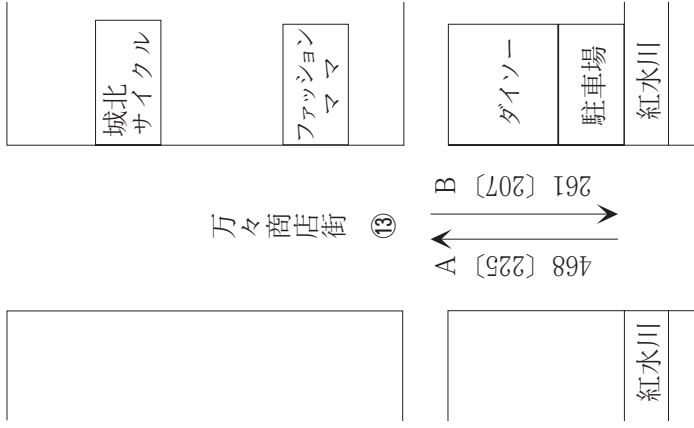
【菜園場】



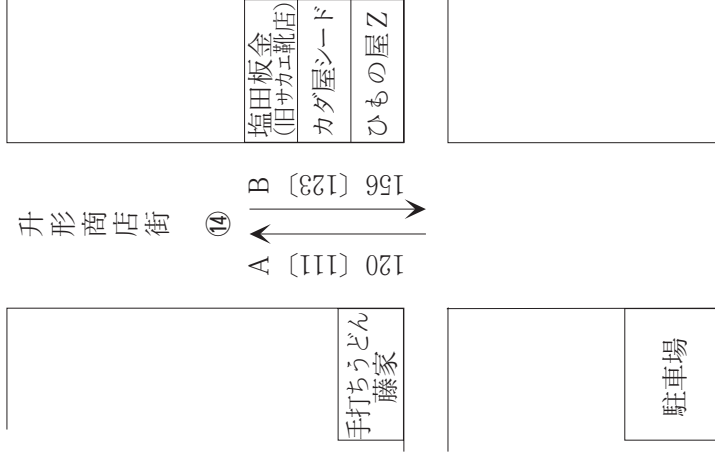
【愛宕】



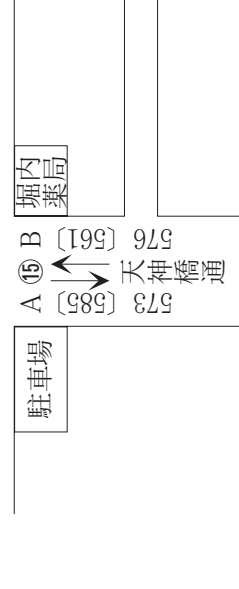
【万々】



【升形】



【天神橋通】



3 調査地点別通行量の状況

(1) 年次別・平日・休日別推移表

(過去10年間の資料)

(平日)

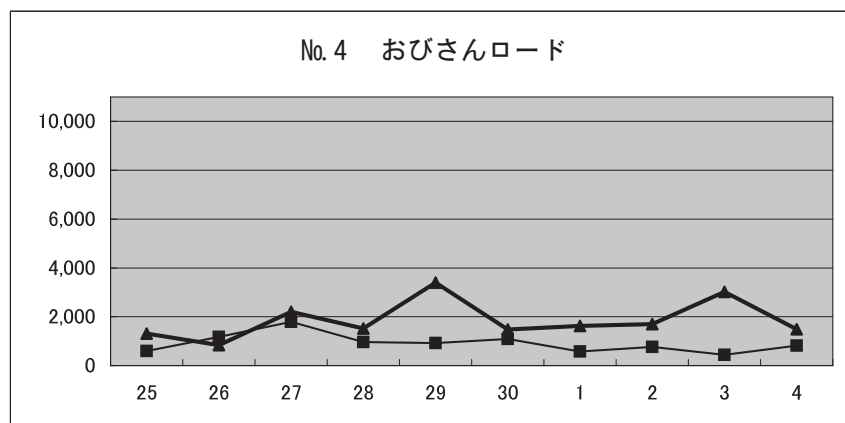
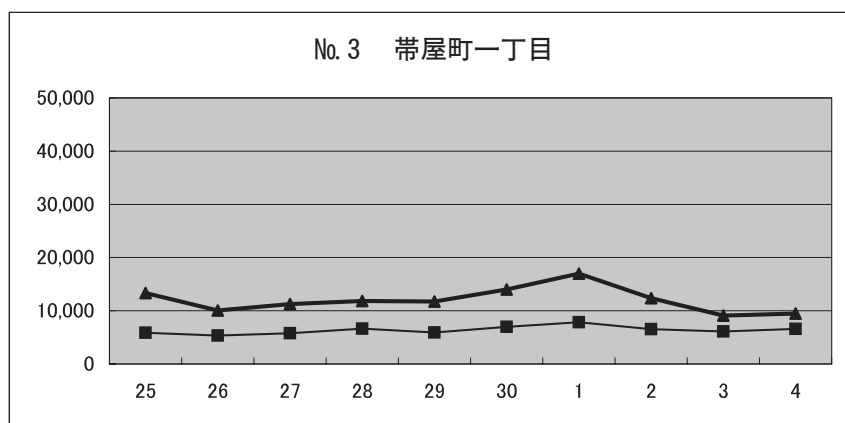
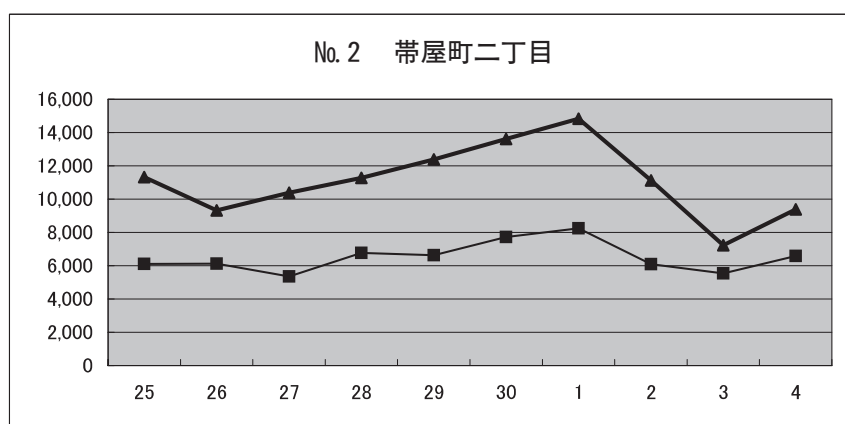
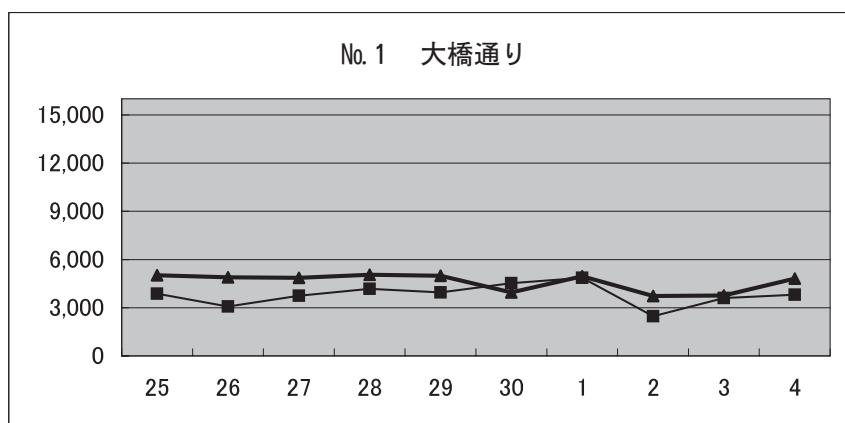
年 度	No. 1 大 橋 通 り	No. 2	No. 3	No. 4	No. 5	No. 6	No. 7	No. 8	No. 9	No. 10	No. 11	No. 12	No. 13	No. 14	No. 15	合 計
		帯 屋 町 二 丁 目	帯 屋 町 一 丁 目	お び さ ん ロ ー ド	壱 番 街	新 京 橋	京 (野 村 證 券 前) 町	京 (旧 片 桐 書 店 前) 町	は り ま や 橋	は り ま や 橋 時 計 台 下	菜 園 場	愛 宕	万 々	升 形	天 神 橋 通	
25	3,873	6,102	5,883	600	3,462	2,493	3,045	2,439	2,520	1,248	744	1,515	471	705	1,560	36,660
26	3,069	6,120	5,337	1,173	2,472	2,454	2,880	4,965	3,804	1,698	447	501	453	591	1,374	37,338
27	3,747	5,349	5,769	1,791	2,715	2,241	2,451	3,939	3,342	1,365	381	783	597	573	1,392	36,435
28	4,173	6,765	6,642	966	3,000	2,103	2,288	2,667	2,901	1,554	540	429	513	657	1,257	36,455
29	3,957	6,630	5,922	918	2,928	1,977	2,361	3,672	2,679	1,206	738	636	645	546	1,440	36,255
30	4,518	7,725	6,957	1,095	3,330	2,232	2,175	3,039	2,523	1,440	606	600	651	621	1,548	39,060
1	4,866	8,244	7,833	576	2,676	2,682	2,637	2,817	2,322	1,635	651	1,047	780	498	1,791	41,055
2	2,469	6,093	6,561	762	2,319	1,950	1,401	1,662	1,437	891	642	684	816	477	1,305	29,469
3	3,603	5,535	6,099	441	2,433	1,833	1,725	1,944	1,647	1,107	507	735	717	504	1,167	29,997
4	3,816	6,579	6,612	822	2,643	1,740	1,911	2,091	1,803	807	591	807	591	684	1,197	32,694
R4/R3 (%)	105.9%	118.9%	108.4%	186.4%	108.6%	94.9%	110.8%	107.6%	109.5%	72.9%	116.6%	109.8%	82.4%	135.7%	102.6%	109.0%

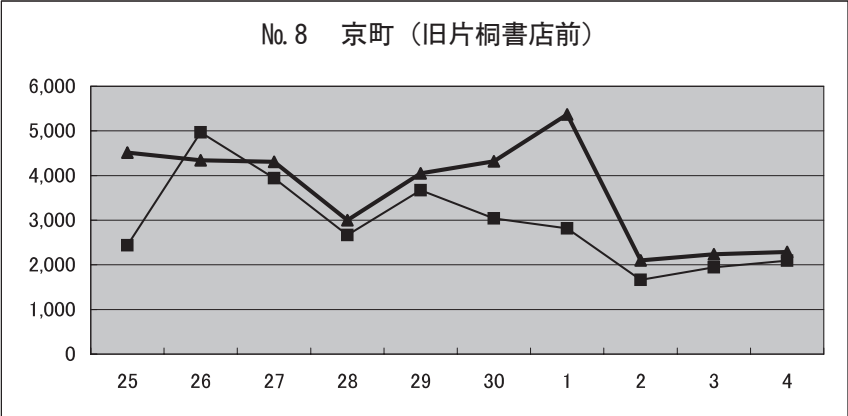
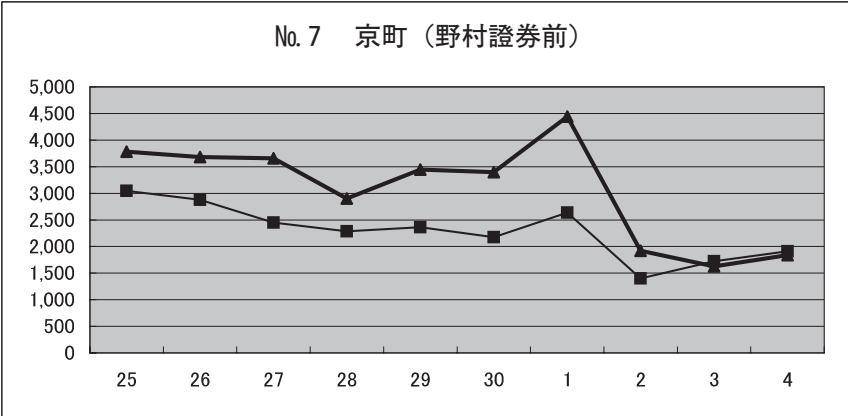
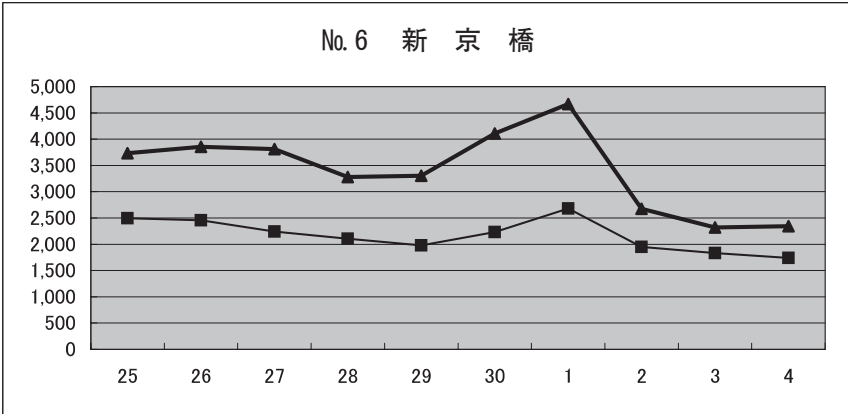
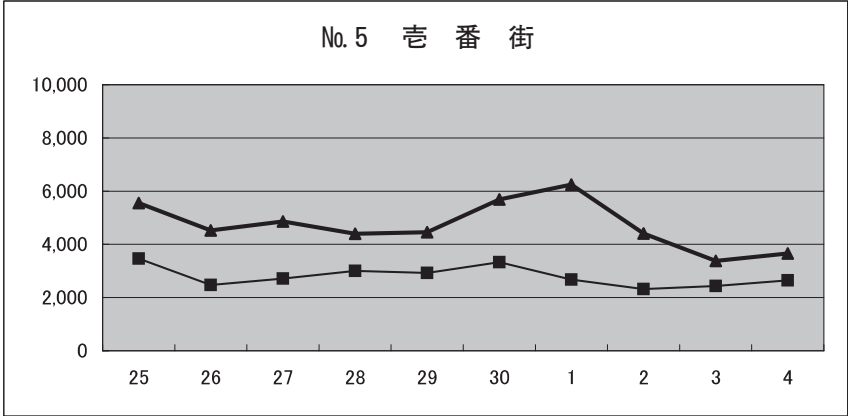
(休日)

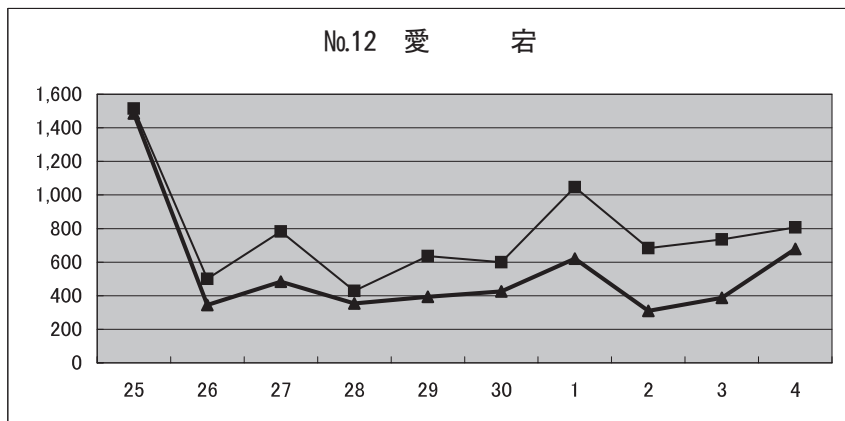
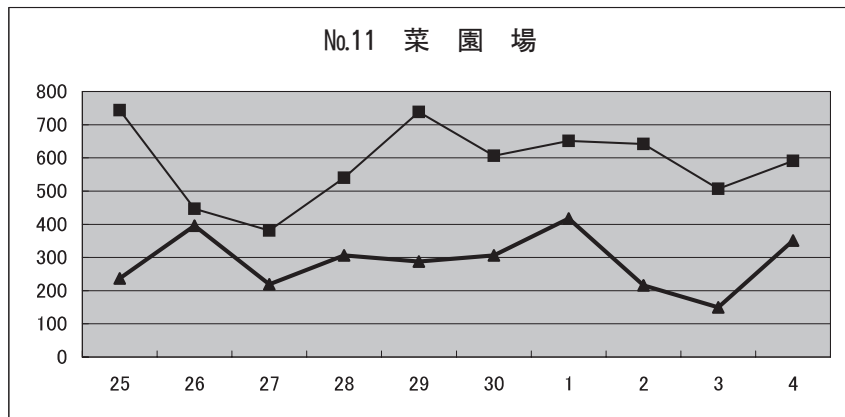
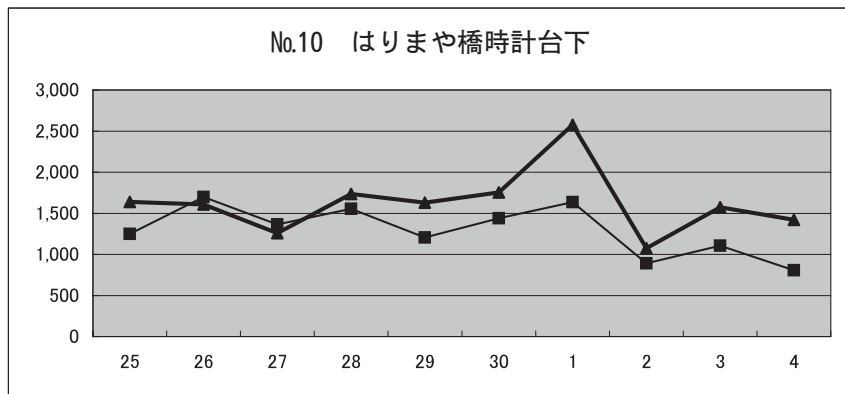
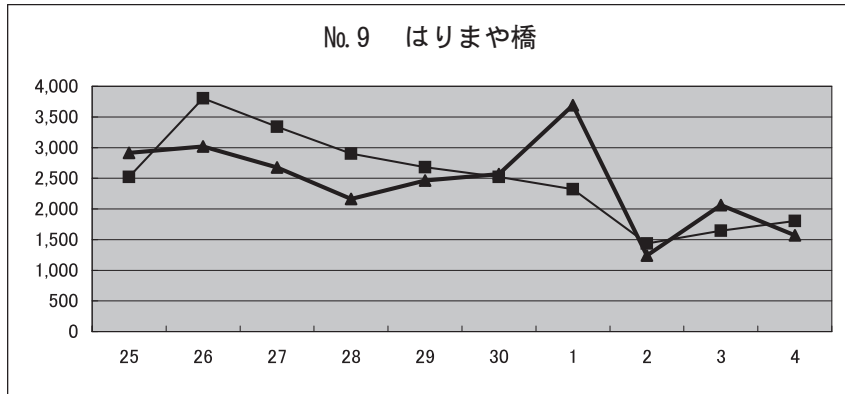
地 点 年 度	No. 1	No. 2	No. 3	No. 4	No. 5	No. 6	No. 7	No. 8	No. 9	No.10	No.11	No.12	No.13	No.14	No.15	合 計
	大 橋 通 り	帯 屋 町 二 丁 目	帯 屋 町 一 丁 目	お び さ ん ロ ー ド	荻 番 街	新 京 橋	京 (野 村 證 券 前) 町	京 (旧 片 桐 書 店 前) 町	は り ま や 橋	は り ま や 橋 時 計 台 下	菜 園 場	愛 宕 場	万 々	升 形	天 神 橋 通	
25	5,022	11,319	13,338	1,308	5,553	3,735	3,783	4,512	2,913	1,638	237	1,485	363	345	1,584	57,135
26	4,899	9,324	10,047	834	4,521	3,855	3,681	4,341	3,018	1,608	396	345	372	330	1,284	48,855
27	4,866	10,389	11,268	2,199	4,863	3,810	3,657	4,305	2,676	1,260	219	483	489	339	1,419	52,242
28	5,052	11,280	11,835	1,521	4,395	3,282	2,901	3,000	2,163	1,734	306	354	330	291	1,341	49,785
29	4,995	12,378	11,760	3,393	4,452	3,303	3,447	4,047	2,463	1,629	288	393	504	279	1,233	54,564
30	3,957	13,617	14,016	1,476	5,688	4,107	3,396	4,320	2,568	1,755	306	426	507	333	1,152	57,624
1	4,956	14,835	16,989	1,623	6,243	4,668	4,440	5,367	3,690	2,577	417	621	405	195	1,449	68,475
2	3,732	11,124	12,351	1,704	4,407	2,676	1,920	2,100	1,239	1,074	216	309	696	270	900	44,718
3	3,756	7,236	9,111	3,021	3,381	2,319	1,626	2,238	2,061	1,572	150	387	432	234	1,146	38,670
4	4,809	9,378	9,504	1,491	3,654	2,343	1,839	2,286	1,572	1,422	351	678	729	276	1,149	41,481
R 4 / R 3 (%)	128.0%	129.6%	104.3%	49.4%	108.1%	101.0%	113.1%	102.1%	76.3%	90.5%	234.0%	175.2%	168.8%	117.9%	100.3%	107.3%

(2) 年次別・平日・休日比較推移グラフ

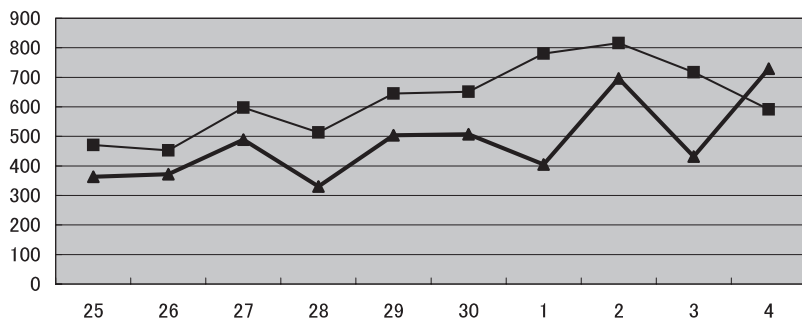
平日 ■ 休日 ▲



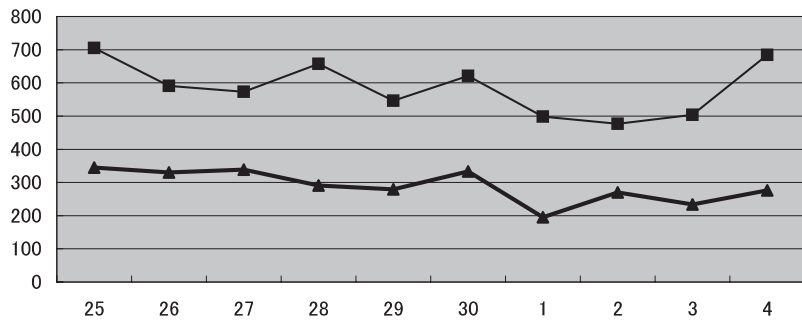




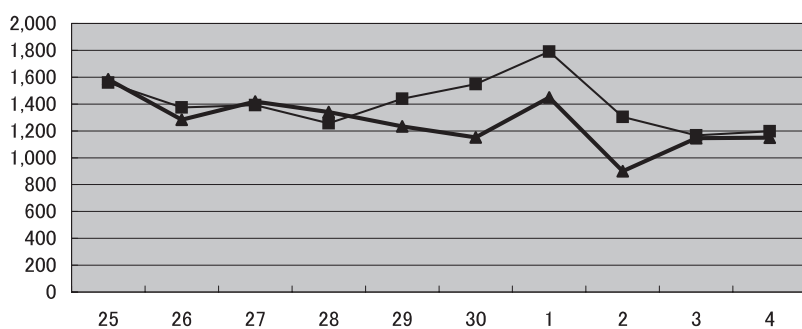
No.13 万 々



No.14 升 形

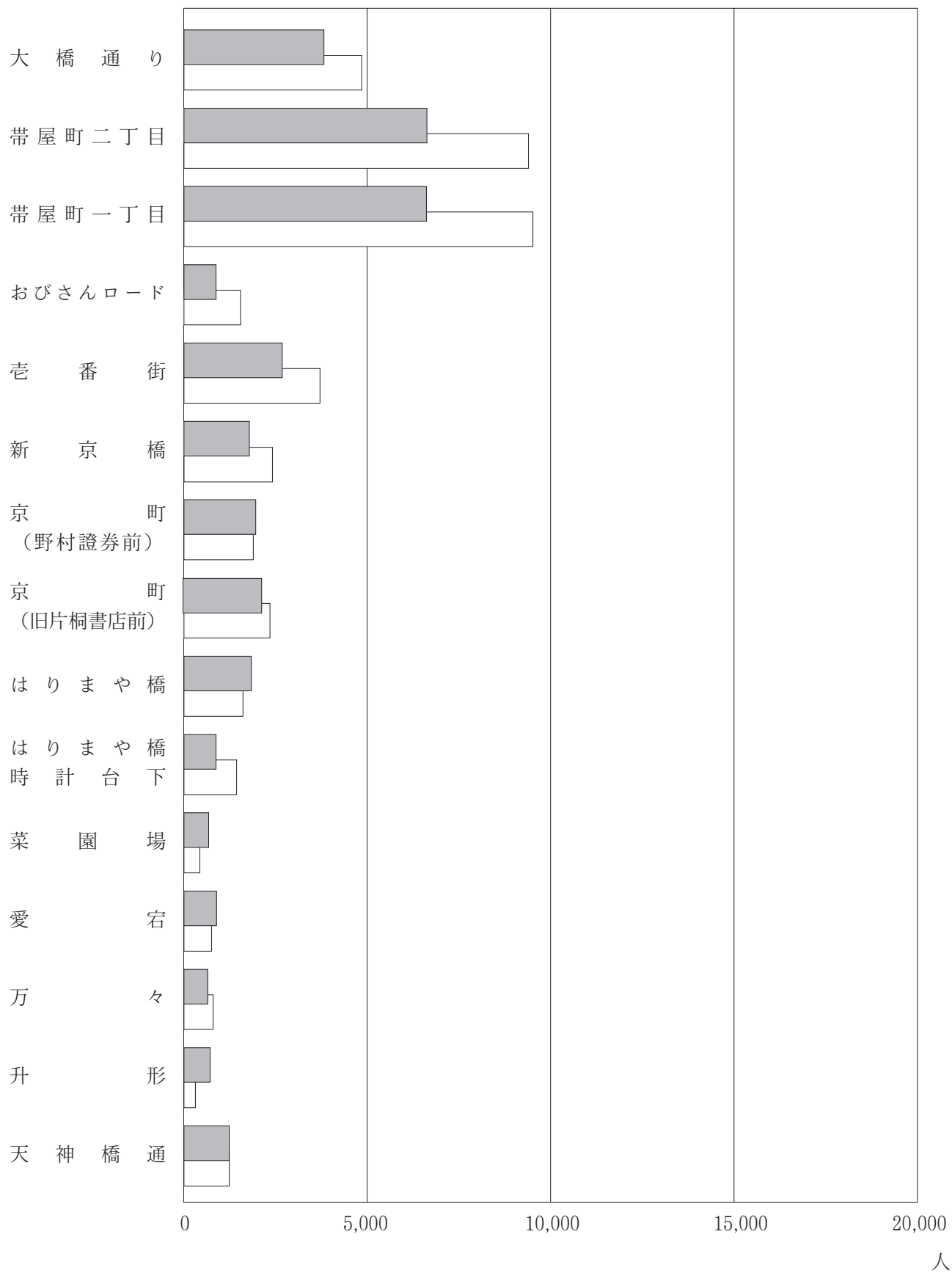


No.15 天神橋通



(3) 平日・休日別比較グラフ

■ 平日
□ 休日



(4) 男・女別比較表

() の数字は男・女の割合 (%) を示す

【平日】

調査地点 項目	No. 1	No. 2	No. 3	No. 4	No. 5	No. 6	No. 7	No. 8	No. 9	No. 10	No. 11	No. 12	No. 13	No. 14	No. 15	合 計
	大橋通り	帯屋町二丁目	帯屋町一丁目	おび ロイドン	壱番街	新京橋	京 (野村證券前)	京 (旧片桐書店前)	はりまや橋	はりまや橋 時計台下	菜園場	愛宕	万々	升形	天神橋通	
男	1,506 (39.5)	2,475 (37.6)	2,589 (39.2)	393 (47.8)	1,071 (40.5)	633 (36.4)	690 (36.1)	783 (37.4)	639 (35.4)	378 (46.8)	186 (31.5)	312 (38.7)	267 (45.2)	237 (34.6)	558 (46.6)	12,717 (38.9)
女	2,310 (60.5)	4,104 (62.4)	4,023 (60.8)	429 (52.2)	1,572 (59.5)	1,107 (63.6)	1,221 (63.9)	1,308 (62.6)	1,164 (64.6)	429 (53.2)	405 (68.5)	495 (61.3)	324 (54.8)	447 (65.4)	639 (53.4)	19,977 (61.1)
計	3,816	6,579	6,612	822	2,643	1,740	1,911	2,091	1,803	807	591	807	591	684	1,197	32,694

【休日】

調査地点 項目	No. 1	No. 2	No. 3	No. 4	No. 5	No. 6	No. 7	No. 8	No. 9	No. 10	No. 11	No. 12	No. 13	No. 14	No. 15	合 計
	大橋通り	帯屋町二丁目	帯屋町一丁目	おび ロイドン	壱番街	新京橋	京 (野村證券前)	京 (旧片桐書店前)	はりまや橋	はりまや橋 時計台下	菜園場	愛宕	万々	升形	天神橋通	
男	1,932 (40.2)	3,756 (40.1)	3,720 (39.1)	672 (45.1)	1,416 (38.8)	828 (35.3)	657 (35.7)	849 (37.1)	630 (40.1)	690 (48.5)	150 (42.7)	282 (41.6)	306 (42.0)	138 (50.0)	510 (44.4)	16,536 (39.9)
女	2,877 (59.8)	5,622 (59.9)	5,784 (60.9)	819 (54.9)	2,238 (61.2)	1,515 (64.7)	1,182 (64.3)	1,437 (62.9)	942 (59.9)	732 (51.5)	201 (57.3)	396 (58.4)	423 (58.0)	138 (50.0)	639 (55.6)	24,945 (60.1)
計	4,809	9,378	9,504	1,491	3,654	2,343	1,839	2,286	1,572	1,422	351	678	729	276	1,149	41,481

4 ま と め

(1) 全 般

今回の調査は、6月17日（平日・曇）、6月19日（休日・曇）の日程で実施した。

全体の通行量を見ると、平日は前年比109.0%の32,694人、休日は前年比107.3%の41,481人であった。

平日・休日とも、飲食店に対する営業時間短縮要請の対象期間であった昨年より増加することとなったが、いずれもコロナ禍以前の数字にはほど遠く、依然として厳しい状況が続いている商店街の現状が浮き彫りとなった。

(2) 前年同期比

前年同期と比較して、平日、休日ともに12地点で前年を上回る結果となった。

特に大きく増加したのは、平日については、昨年は雨であった「おびさんロード（186.4%）」が際立っており、続いて「升形（135.7%）」が大きく伸びている。

一方、休日は「菜園場（234.0%）」がもっとも増加しており、「愛宕（175.2%）」、「万々（168.8%）」など、すべての周辺商店街で前年を上回る結果となった。

なお、休日の「おびさんロード」は49.4%と半減しているが、これは昨年実施していたイベント（おびさんマルシェ）を、今年は開催していないことが要因のひとつであると考えられる。

また、中心商店街（No.1～10）、周辺商店街（No.11～15）別に比較すると

【中心商店街】 <平日> 109.3% <休日> 105.4%

【周辺商店街】 <平日> 106.6% <休日> 135.5%

となり、いずれも、平日・休日ともに昨年と比較して増加する結果となった。

(3) 平日・休日の比較

平日と休日の通行量格差は1.27倍（昨年 1.29倍）であった。

中心商店街をみると、8地点で休日が平日を上回っており、格差がもっとも大きかったのは、「おびさんロード」の1.81倍、続いて「はりまや橋時計台下」の1.76倍となっている。

一方周辺商店街では、「万々」（1.23倍）以外は、例年どおり、升形（0.40倍）をはじめ各商店街ともに休日が平日を下回る結果となっている。

(4) 男性・女性の比較

男女の割合については、調査地点における差異はあるものの、例年と同様の傾向を示し、平日・休日ともに通行量全体の約60%を女性が占めた。

地点別でみると、平日もっとも女性比率が高かったのは「菜園場（男性31.5%、女性68.5%）」、逆に低かったのは「おびさんロード（男性47.8%、女性52.2%）」であった。

また、休日に女性比率が高かったのは「新京橋（男性35.3%、女性64.7%）」であり、もっとも低かったのは「升形（男性50.0%、女性50.0%）」であった。

(5) 時間帯別特徴

時間帯別の通行量をみると、人数は大きく減少しているものの、コロナ禍以前と特に変わることはなく、中心商店街では、平日は正午から午後1時頃と午後5時から6時頃の時間帯で2回のピークがみられ、休日は大半の商店街で午前11時から午後2時頃にピークを迎えたのち、夕方にかけて緩やかな減少傾向を示す地点が多くみられた。

一方、周辺商店街については、平日・休日とも、多くの商店街で正午から午後1時頃にピークがみられたが、休日は平日と比べると、やや緩やかな人の流れとなるなど、新型コロナウイルス感染症による影響は特にみられなかった。